



Kennziffer
M I 2 m
1/05

Statistische Berichte

Preismesszahlen und Verbraucherpreis- index für Bayern im Januar 2005

Herausgegeben im
Februar 2005
Bestellnummer:
M12013 200501
Einzelpreis:
11,00 €



Bestellen im Internet

- **einfach**
- **kostengünstig**
- **zeitsparend**

Ab sofort können Sie unsere Veröffentlichungen im Internet bestellen. Das spart Ihnen und uns nicht nur Kosten, sondern auch Zeit. Schritt für Schritt werden Sie durch den Webshop geführt und geben die dort benötigten Angaben ein, welche selbstverständlich dem Datenschutz unterliegen.

Die Veröffentlichungen gibt es als

- Druckausgabe
- PDF-Datei (Tabellen meist zusätzlich in Excel)

Die Lieferung der elektronischen Veröffentlichungen erfolgt per

- E-Mail
- auf Diskette* oder
- auf CD-ROM*.

www.statistik.bayern.de



* Aufpreis auch bei kostenlosen Angeboten

Zeichenerklärung

0	= mehr als nichts, aber weniger als die Hälfte der kleinsten in der Tabelle nachgewiesenen Einheit	()	= Nachweis unter dem Vorbehalt, dass der Zahlenwert erhebliche Fehler aufweisen kann
-	= nichts vorhanden	p	= vorläufiges Ergebnis
/	= keine Angaben, da Zahlen nicht sicher genug	r	= berichtiges Ergebnis
·	= Zahlenwert unbekannt oder geheimzuhalten	s	= geschätztes Ergebnis
x	= Tabellenfach gesperrt, da Aussage nicht sinnvoll	△	= entspricht

Auf- und Abrundungen

Im allgemeinen ist ohne Rücksicht auf die Endsummen auf- bzw. abgerundet worden. Deshalb können sich bei der Summierung von Einzelangaben geringfügige Abweichungen zu den Endsummen ergeben. Bei Aufgliederungen einer Gesamtheit in Prozent kann die Summe der Einzelwerte wegen Rundens vom Wert 100 % abweichen. Eine Abstimmung auf 100 % erfolgt im allgemeinen nicht.

Impressum

Verleger, Herausgeber und Druck: Bayerisches Landesamt für Statistik und Datenverarbeitung
Neuhauser Straße 8, 80331 München
Briefanschrift: 80288 München
Telefon: 089 2119 255; Telefax: (089) 2119 607
E-Mail: vertrieb@statistik.bayern.de
Internet: <http://www.statistik.bayern.de>

© Vervielfältigung und Verbreitung, auch auszugsweise, bedürfen der Genehmigung des Herausgebers. In Druckwerken sind für nicht gewerbliche Zwecke Vervielfältigung und Verbreitung, auch auszugsweise, mit Quellenangabe gestattet.

Inhaltsübersicht

Seite

Textteil

Allgemeine Erläuterungen	2
Einführung	2
Rechtsgrundlagen für Wertsicherungsklauseln	2
Methodische Hinweise	3
Rechnen mit Indexzahlen	3
Schaubild: Verbraucherpreisindex für Bayern	5

Tabellenteil

Preismesszahlen und Verbraucherpreisindex für Bayern

1. Preismesszahlen 2000 \triangleq 100 im Landesdurchschnitt und Veränderungen in Prozent	6
2. Verbraucherpreisindex auf Basis 2000 \triangleq 100	25
2.1. Gliederung nach Hauptgruppen und Gruppen	26
2.2. Gliederung nach Waren und Dienstleistungen	27
2.3. Sonderberechnung „Administrierte Preise“	28
2.4. Sonderberechnung „Kraftfahrer-Preisindex“	28
2.5. Gliederung nach Gruppen und Untergruppen	29
3. Jährliche und monatliche Entwicklung des Verbraucherpreisindex für Bayern nach verschiedenen Basisjahren	42
Umstellung der Verbraucherpreisindizes auf die Basis 2000 \triangleq 100	46
Anmerkungen zum Ergebnisausschnitt	46

Allgemeine Erläuterungen

Wichtiger Hinweis: Die Berechnung der Preisindizes für die Lebenshaltung spezifischer Haushaltstypen (4-Personen-Haushalte mit höherem Einkommen, 4-Personen-Haushalte mit mittlerem Einkommen, 2-Personen-Haushalte mit geringem Einkommen) wurde ab Januar 2003 eingestellt. Ab diesem Zeitpunkt wird nur mehr der Verbraucherpreisindex für Bayern (früher: Preisindex für die Lebenshaltung aller privaten Haushalte) berechnet und veröffentlicht.

Einführung

Die mit steigenden Masseneinkommen veränderten Verbrauchsverhältnisse der privaten Haushalte sowie die damit verbundene Erweiterung und Modernisierung der im Einzelhandel auftretenden Warensortimente machen es erforderlich, daß auch die Statistik der Verbraucherpreise von Zeit zu Zeit diesen geänderten Konsum- und Handelsgewohnheiten angepaßt wird. So wurde im März 1966 eine nicht unerhebliche Vermehrung der im Erhebungsprogramm enthaltenen Waren vorgenommen und zugleich eine Reform der Erhebungsmodalitäten durchgeführt. Dieser Ausweitung des Warenkataloges schloß sich im Dezember 1967 eine Vermehrung der Zahl der laufend erhobenen Dienstleistungen an. Im Januar 1970, Februar 1971, Februar 1975, Februar 1978, Februar 1982, Februar 1986, Februar 1992, Februar 1996 und Februar 2000 erfolgte jeweils eine neuerliche Anpassung des Waren- und Leistungskataloges an die geänderten Verbrauchsverhältnisse. Im November 1973 wurde eine Reihe von bisher preisgebundenen und deshalb zentral erhobenen Waren nach Aufhebung der Preisbindung aufgrund der Novellierung des Kartellgesetzes in die dezentrale Berichterstattung aufgenommen. Die aus den absoluten Preisen gewonnenen Messzahlen sind neben den entsprechenden Wägungsanteilen die Grundlage der Indexberechnung.

Die Verbraucherpreisindizes werden als Laspeyres-Indizes, d.h. mit konstanten Wägungsanteilen der jeweiligen Originalbasis berechnet.

Indexergebnisse unterhalb der Landesebene, z. B. für Regierungsbezirke, Landkreise oder einzelne Städte werden von den Statistischen Landesämtern nicht errechnet. Die Indexzahlen sowie die Preismesszahlen gelten für den Preisstand um die Monatsmitte.

Eine Darstellung der mittelfristigen Entwicklung des Verbraucherpreisindex für Bayern nach Haupt- und Untergruppen erscheint monatlich im Statistischen Bericht des Bayerischen Landesamts für Statistik und Datenverarbeitung der Reihe M I 3 „Verbraucherpreisindex für Bayern“.

Rechtsgrundlagen für Wertsicherungsklauseln

Ab dem 1. Januar 1999 gilt als gesetzliche Grundlage für Wertsicherungsklauseln die Preisklauselverordnung (PrKV) vom 23. September 1998 (BGBl. I S. 3043), zuletzt geändert durch Artikel 8 Absatz 7 des Gesetzes zur Neugliederung, Vereinfachung und Reform des Mietrechts (Mietrechtsreformgesetz) vom 19. Juni 2001 (BGBl. I S. 1149). Für Mietanpassungsvereinbarungen in Verträgen über Wohnraum gilt gemäß § 4 Absatz 2 der PrKV in Verbindung mit Artikel 8 Absatz 7 Satz 2 des Mietrechtsreformgesetzes § 557b des Bürgerlichen Gesetzbuches.

Methodische Hinweise

Das Bayerische Landesamt für Statistik und Datenverarbeitung ist dazu übergegangen, absolute Landesdurchschnittspreise für Bayern, wie sie sich aus den Erhebungen zur Verbraucherpreisstatistik ergeben, nicht mehr zu veröffentlichen, da diese Landesdurchschnittspreise weder für regionale noch für temporäre Zeitvergleiche herangezogen werden können, dem Statistiknutzer also keine wissenswerten Informationen liefern.

Für **regionale** Preisvergleiche können Landesdurchschnittspreise aus der laufenden Verbraucherpreisstatistik nicht benutzt werden, da hier bei der gegebenen Vielfalt hinsichtlich Ausführung, Sorte, Type, Beschaffenheit usw. – insbesondere bei den Gebrauchsgütern, aber auch bei Nahrungsmitteln – die Waren- und Leistungsbeschreibungen weit gefaßt sein müssen (gefragt ist die „gängige Sorte mittlerer Qualität“). In die Verbraucherpreisstatistik gehen also Preise für Güter unterschiedlichster Qualität ein, wodurch diese Preise oder daraus errechnete Durchschnittspreise nicht miteinander verglichen werden können. Wirklich zuverlässige Angaben über das regional vergleichbare, absolute Preisniveau einer Ware oder Dienstleistung würden zur Ausschaltung von Qualitätsunterschieden ein anderes Erhebungsverfahren (exakt vergleichbare Geschäftsauswahl, streng vergleichbare Preisbefragung, vor allem aber detaillierte Qualitätsfestlegungen usw.) und vor allem eine viel größere Zahl von Einzelpreisen für eine Ware bzw. Leistung voraussetzen.

Auch für **zeitliche** Preisvergleiche sind die aus der Verbraucherpreisstatistik resultierenden absoluten Durchschnittspreise ungeeignet, da sie z. B. Qualitätsveränderungen der Güter, Markenwechsel, Wechsel der Berichtsstellen nicht berücksichtigen; sie enthalten also teilweise auch sogenannte „unechte“ Preisveränderungen, die die Preisentwicklung im Zeitablauf allerdings nicht beeinflussen dürfen. Daher müssen im Rahmen der Verbraucherpreisstatistik diese „unechten“ Preisveränderungen ausgeschaltet werden. Dies geschieht über die Berechnung von landesdurchschnittlichen Preismesszahlen ($2000 \triangleq 100$); sie allein zeigen die „echte“ Preisentwicklung eines Gutes in Bayern auf und werden daher vom Bayerischen Landesamt für Statistik und Datenverarbeitung im Rahmen dieses Statistischen Berichts veröffentlicht. Die Prozentveränderung gegenüber dem Vormonat bzw. dem Vorjahresmonat wird über diese Messzahl berechnet.

Im Rahmen der amtlichen Verbraucherpreisstatistik werden monatlich in 21 ausgewählten bayerischen Berichtsgemeinden rund 30 000 Einzelpreise für etwa 650 Güter der Lebenshaltung erfragt. Diese Einzelpreise werden im Bayerischen Landesamt für Statistik und Datenverarbeitung zunächst zu Gemeindedurchschnitten zusammengefaßt, wobei qualitätsbedingte oder durch Berichtsstellenwechsel hervorgerufene unechte Preisänderungen ausgeschaltet werden. Sodann erfolgt die Berechnung der Landesdurchschnittspreise und der Messzahlen ($2000 \triangleq 100$) für jede einzelne Ware. Bei der weiteren Aggregation der Messzahlen mit den bundeseinheitlichen Wägungsanteilen zu Indexuntergruppen, Teilindexgruppen, Indexhauptgruppen und zum Gesamtindex werden neben den Landesmesszahlen auch bundeseinheitliche Messzahlen (wie Tarife der Deutschen Bahn und der Nachrichtenübermittlung, Arzneimittelpreise und Versandhandelspreise) berücksichtigt.

Rechnen mit Indexzahlen

Die Indexveränderung von einem Zeitpunkt zum anderen kann in Indexpunkten oder in Prozent gemessen werden. Welche Indexveränderung in Frage kommt, muß aus dem Wortlaut der Wertsicherungsklausel hervorgehen. Im allgemeinen ist der Indexveränderung nach Prozent der Vorzug zu geben, da sie unabhängig von der Preisbasis der Indexberechnung jeweils zum gleichen Ergebnis führt.

Die Indexveränderung in Punkten ist gleich der Differenz zwischen dem neuen und dem alten Indexstand. Sie kann unmittelbar aus den Übersichten abgelesen werden, wie sie in den Statistischen Berichten veröffentlicht werden.

So beträgt die Indexveränderung nach Indexpunkten beim Verbraucherpreisindex für Bayern z.B. von Januar 2000 bis Juli 2002

a) zur Basis 2000 \triangleq 100 :

104,0 (Juli 2002) minus 99,4 (Januar 2000) ist gleich 4,6 Indexpunkte

b) zur Basis 1995 \triangleq 100 :

110,6 (Juli 2002) minus 105,7 (Januar 2000) ist gleich 4,9 Indexpunkte

Das Ergebnis der Veränderung nach Indexpunkten ist also je nach Wahl des Basisjahres unterschiedlich.

Die Indexveränderung in Prozent ergibt sich nach der Formel:

$$\frac{\text{neuer Indexstand minus alter Indexstand}}{\text{alter Indexstand}} \times 100 \text{ bzw. } \left(\frac{\text{neuer Indexstand}}{\text{alter Indexstand}} \times 100 \right) - 100$$

Der Verbraucherpreisindex für Bayern ist nach dem vorgenannten Beispiel, also im Juli 2002 gegenüber Januar 2000 bei Verwendung der Indexpunkte

a) zur Basis 2000 \triangleq 100 :

$$\frac{4,6}{99,4} \times 100 = 4,6 \% \text{ bzw. } \left(\frac{104,0}{99,4} \times 100 \right) - 100 = 104,6 - 100 = 4,6 \%$$

b) zur Basis 1995 \triangleq 100 :

$$\frac{4,9}{105,7} \times 100 = 4,6 \% \text{ bzw. } \left(\frac{110,6}{105,7} \times 100 \right) - 100 = 104,6 - 100 = 4,6 \%$$

um 4,6 % gestiegen. Somit ergibt sich in beiden Fällen die gleiche prozentuale Steigerung.

Die rechnerische Anpassung einer wertgesicherten Summe an die prozentuale Veränderung ist gleichfalls nicht schwierig. Angenommen ein Betrag von 500 Euro soll entsprechend dieser prozentualen Veränderung zwischen den beiden vorgenannten Zeitpunkten, also von Januar 2000 bis zum Juli 2002 angepaßt werden. In diesem Beispiel entspricht

1 % aus 500 Euro dem Betrag von $\frac{500}{100} = 5,00$ Euro und 4,6 % aus 500 Euro dem Betrag von 23,00 Euro.

Die Erhöhung des Betrags von 500,00 Euro um 4,6 % ergibt somit den neuen Betrag von 523,00 Euro.

Zum gleichen Ergebnis würde man gelangen, wenn der Betrag von

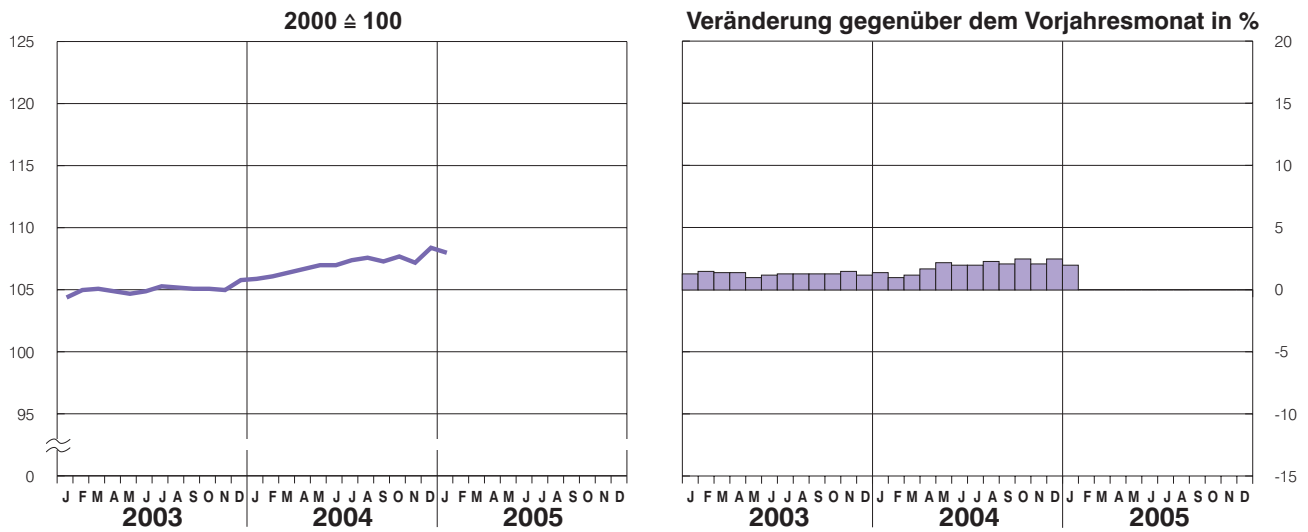
500 Euro mit dem Ausdruck $\frac{104,6}{100}$ multipliziert wird, also $500 \text{ Euro} \times 1,046 = 523,00 \text{ Euro}$.

Hinweis:

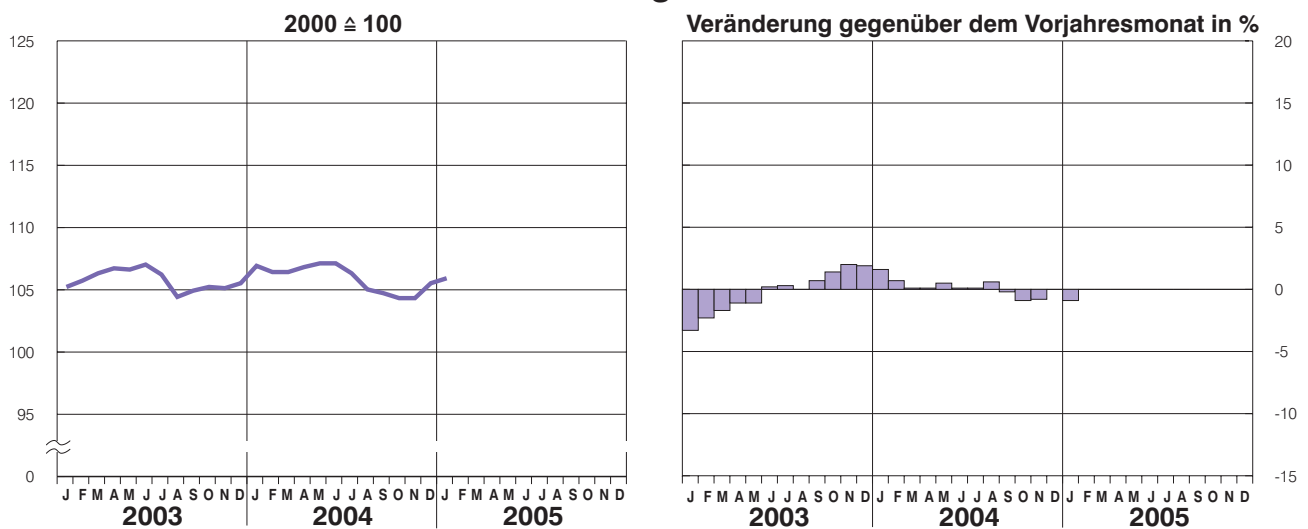
Eine Tabelle mit den jeweils aktuellen Verbraucherpreisindizes für Bayern sowie für Deutschland kann jederzeit per Telefax abgerufen werden. Dazu ist das Telefaxgerät auf "**Abruf**" zu stellen und die **Telefax-Nummer 089/2119-627** anzuwählen

Verbraucherpreisindex für Bayern

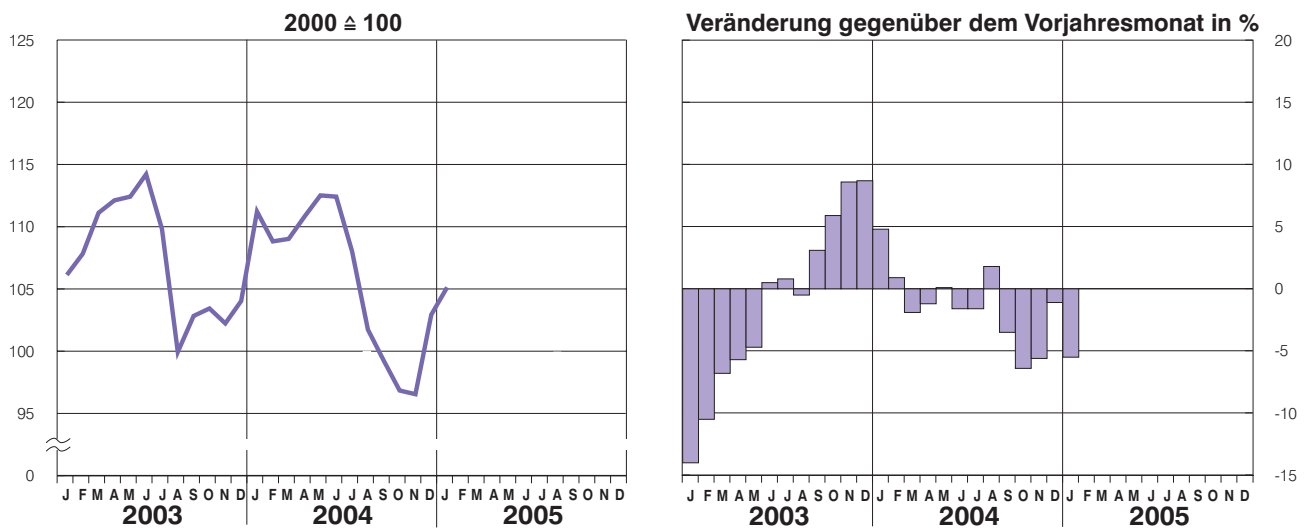
Gesamtindex



Nahrungsmittel



Saisonabhängige Nahrungsmittel¹⁾



¹⁾Kartoffeln, Frischgemüse, Frischobst einschließlich Südfrüchte, Frischfisch.

1. PREISMESSZAHLEN 2000 = 100 IM LANDESDURCHSCHNITT UND VERAENDERUNGEN IN PROZENT

LFD. NR.	WARE, LEISTUNG	MESSZAHL		VERAENDERUNG IN %	
		2000 = 100		JAN. 2005	GEGEN
		JAN. 2005	DEZ. 2004	JAN. 2004	DEZ. 2004
FLEISCH UND FLEISCHWAREN					
0001	RINDFLEISCH ZUM KOCHEN	110,0	107,5	+ 4,6	+ 2,3
0002	RINDFLEISCH ZUM SCHMOREN BZW. BRATEN	105,2	104,6	+ 1,0	+ 0,6
0003	RINDFLEISCH, LENDE	104,4	103,6	+ 2,1	+ 0,8
0004	RINDERROULADEN	104,4	103,4	+ 1,1	+ 1,0
0005	KASSLER O. SONSTIGES SCHWEINEFLEISCH	113,4	112,4	+ 2,6	+ 0,9
0006	SCHWEINEBRATEN	106,1	106,5	+ 1,1	– 0,4
0007	SCHWEINEKOTELETT O. –SCHNITZEL	117,5	114,6	+ 4,8	+ 2,5
0008	FRISCHES GEFLUEGELFLEISCH	109,9	113,0	– 1,4	– 2,7
0009	SCHWEINE–, RINDERLEBER O. A. INNEREIEN	96,9	96,3	+ 0,8	+ 0,6
0010	KALBFLEISCH	109,5	110,0	+ 3,0	– 0,5
0011	HACKFLEISCH	102,1	102,1	+ 0,6	–
0012	CERVELATWURST	107,3	106,6	+ 2,8	+ 0,7
0013	DAUERWURST, AUCH GEFLUEGELWURST	106,5	105,8	+ 0,8	+ 0,7
0014	BRATWURST, AUCH GEFLUEGELWURST	106,6	106,0	+ 2,0	+ 0,6
0015	LEBER– O. BLUTWURST (OHNE KONSERVEN)	102,9	102,8	–	+ 0,1
0016	FLEISCHWURST, AUCH GEFLUEGELWURST	108,3	108,3	+ 1,9	–
0017	WURSTAUFSCHNITT, AUCH GEFLUEGELWURST	108,9	108,1	+ 2,0	+ 0,7
0018	SCHINKEN O. A. GEGARTES FLEISCH	105,6	105,2	+ 0,4	+ 0,4
0019	SCHINKEN–, BAUCHSPECK O. ROHER SCHINKEN	105,4	105,6	– 0,6	– 0,2
0020	BAUCHSPECK	109,9	110,1	+ 1,6	– 0,2
0021	SCHWEINESCHMALZ	107,3	108,5	+ 1,4	– 1,1
FRISCHER UND GERAEUCHERTER FISCH					
0022	FRISCHER FISCH IM ANSCHNITT	128,9	126,8	+ 4,8	+ 1,7
0023	FRISCHES FISCHFILET	117,1	118,6	+ 1,9	– 1,3
0024	ROTBARSCH–/GOLDBARSCH–FILET	116,2	117,7	+ 4,3	– 1,3
0025	RAEUCHERFISCH	114,9	114,8	+ 1,0	+ 0,1
TIEFKUEHLKOST					
0026	GEFLUEGELFLEISCH, TIEFGEFROREN	101,5	104,0	– 3,3	– 2,4
0027	KANINCHEN– O. A. WILDFLEISCH	99,8	99,8	– 0,4	–
0028	LAMMFLEISCH, TIEFGEFROREN O. FRISCH	111,2	110,4	+ 2,7	+ 0,7
0029	TAFELFERTIGES FLEISCH, TIEFGEFROREN	108,1	105,3	+ 1,3	+ 2,7
0030	FISCHZUBEREITUNG, TIEFGEFROREN	97,9	97,9	– 1,9	–

1. PREISMESSZAHLEN 2000 = 100 IM LANDESDURCHSCHNITT UND VERAENDERUNGEN IN PROZENT

LFD. NR.	WARE, LEISTUNG	MESSZAHL		VERAENDERUNG IN %	
		2000 = 100		JAN. 2005 GEGEN	
		JAN. 2005	DEZ. 2004	JAN. 2004	DEZ. 2004
NOCH: TIEFKUEHLKOST					
0031	FISCHSTAEBCHEN	102,7	102,0	- 0,7	+ 0,7
0032	PIZZA, TIEFGEFROREN O. FRISCH	105,4	106,1	- 0,7	- 0,7
0033	POMMES FRITES, TIEFGEFROREN	99,1	99,8	+ 0,6	- 0,7
0034	SPINAT, TIEFGEFROREN	105,6	108,1	- 4,7	- 2,3
0035	ANDERES GEMUESE, TIEFGEFROREN	99,1	100,6	- 1,5	- 1,5
0036	SPEISEEIS	95,3	96,9	- 2,1	- 1,7
0037	PORTIONIERTES SPEISEEIS	98,7	99,1	+ 1,4	- 0,4
0038	KUCHEN O. TORTEN, TIEFGEFROREN	94,3	93,2	- 2,9	+ 1,2
EIER, MILCH UND MILCHERZEUGNISSE					
0039	EIER	106,3	106,3	- 6,3	-
0040	FRISCHE VOLLMILCH	113,8	113,8	+ 1,4	-
0041	H-MILCH	110,3	110,3	+ 1,5	-
0042	SAHNE	110,7	110,7	- 1,9	-
0043	JOGHURT MIT O. OHNE FRUCHTZUSATZ	105,3	105,3	- 2,9	-
0044	FERTIGDESSERT, KEIN JOGHURT	103,9	100,8	- 0,1	+ 3,1
0045	SPEISEQUARK	98,8	98,8	-	-
0046	HARTKAESE	99,1	99,4	- 3,4	- 0,3
0047	SCHNITTKAESE	99,9	99,9	- 1,2	-
0048	WEICHKAESE	102,0	102,0	- 1,1	-
0049	BUTTER	95,0	95,0	-	-
SPEISEFETTE					
0050	MARGARINE	100,9	102,1	- 4,5	- 1,2
0051	DIAET-MARGARINE	103,7	105,0	+ 0,7	- 1,2
0052	PFLANZENFETT ZUM BRATEN UND BACKEN	109,8	108,5	+ 2,4	+ 1,2
FLEISCH- UND FISCHKONSERVEN, FERTIGGERICHTE					
0053	FEINKOSTSALAT AUF FLEISCHBASIS	110,0	110,0	-	-
0054	FISCHMARINADE	114,3	115,9	- 4,5	- 1,4
0055	NUDELFERTIGGERICHT	110,5	110,5	- 0,7	-
0056	WURSTKONSERVE	116,9	116,3	+ 1,0	+ 0,5
0057	FLEISCHFERTIGGERICHT (MIKROWELLE O. WASSERBAD) ...	103,0	102,6	+ 1,2	+ 0,4
0058	FISCHKONSERVE	104,0	105,0	- 3,6	- 1,0

1. PREISMESSZAHLEN 2000 = 100 IM LANDESDURCHSCHNITT UND VERAENDERUNGEN IN PROZENT

LFD. NR.	WARE, LEISTUNG	MESSZAHL		VERAENDERUNG IN %	
		2000 = 100		JAN. 2005 GEGEN	
		JAN. 2005	DEZ. 2004	JAN. 2004	DEZ. 2004
SPEISEOLE, GEWUERZE UND ANDERE SPEISEZUTATEN					
0059	PFLANZENÖL (KEIN OLIVENÖL)	106,1	107,3	– 1,7	– 1,1
0060	ESSIG	102,4	101,3	+ 1,1	+ 1,1
0061	SENF	109,4	108,3	–	+ 1,0
0062	MAYONNAISE	108,0	108,0	+ 2,2	–
0063	GEWUERZE	108,9	110,5	– 0,8	– 1,4
0064	PAPRIKA IN BEUTELN	108,6	110,2	– 1,5	– 1,5
0065	SPEISESALZ	117,0	114,1	+ 5,1	+ 2,5
0066	KONDENSIERTE MILCH	97,5	95,6	–	+ 2,0
0067	TOMATENKETCHUP	102,2	102,2	–	–
BROT UND BACKWAREN					
0068	ROGGEN– O. MISCHBROT (AUCH SCHNITTBROT)	105,4	105,4	–	–
0069	MISCHBROT	104,2	104,2	+ 1,0	–
0070	KOERNER– O. VOLLKORNBROT (AUCH SCHNITTBROT)	108,4	107,9	+ 0,9	+ 0,5
0071	WEISSBROT	106,7	106,0	–	+ 0,7
0072	BROETCHEN	116,3	116,3	–	–
0073	BROETCHEN ZUM FERTIGBACKEN	97,4	97,4	– 1,3	–
0074	HEFEGERBAECK	113,6	112,1	+ 2,7	+ 1,3
0075	TORTENBODEN	102,9	102,9	– 0,6	–
0076	ZITRONENKUCHEN O. A. RUEHRKUCHEN	103,6	102,6	+ 1,5	+ 1,0
0077	SCHNITTBROT	101,6	101,2	– 1,3	+ 0,4
0078	TOASTBROT	101,3	100,3	–	+ 1,0
0079	ZWIEBACK	105,5	105,5	+ 1,2	–
0080	KNAECKEBROT	95,9	95,9	– 8,4	–
NÄHRMITTEL, BACKZUTATEN					
0081	MEHL	104,5	104,5	–	–
0082	WEIZENGRIESS	103,4	103,4	+ 2,2	–
0083	HAFERFLOCKEN	109,4	110,8	– 2,4	– 1,3
0084	REIS	104,3	104,3	–	–
0085	CORNFLAKES O. A. FRUEHSTUECKSCEREALIEN	116,3	117,7	+ 1,7	– 1,2
0086	NUDELN	104,8	105,8	+ 1,8	– 0,9
0087	BACKMISCHUNG	97,0	95,8	– 0,1	+ 1,3
0088	PUDDINGPULVER ZUM KOCHEN O. ZUM ANRUEHREN	102,9	102,9	+ 1,1	–

1. PREISMESSZAHLEN 2000 = 100 IM LANDESDURCHSCHNITT UND VERAENDERUNGEN IN PROZENT

LFD. NR.	WARE, LEISTUNG	MESSZAHL		VERAENDERUNG IN %	
		2000 = 100		JAN. 2005 GEGEN	
		JAN. 2005	DEZ. 2004	JAN. 2004	DEZ. 2004
NOCH: NAEHRMITTEL, BACKZUTATEN					
0089	BACKPULVER	96,5	94,7	+ 1,9	+ 1,9
0090	TROCKENOBST	110,4	110,4	+ 7,6	—
0091	NUESSE O. A. BACKZUTAT	120,8	117,6	+ 21,2	+ 2,7
0092	ZUCKER	108,8	108,8	+ 5,1	—
0093	SUESSSTOFF	94,8	94,8	+ 1,6	—
0094	HUELSENFRUECHTE O. TROCKENGEMUESE	146,3	146,3	+ 2,4	—
0095	FERTIGSOSSEN O. WUERZEN, TROCKEN	106,7	106,7	+ 1,0	—
0096	FERTIGSUPPE IM BEUTEL O. INSTANT-BRUEHE	96,6	96,6	+ 1,6	—
0097	SUPPE IN DOSEN	108,1	107,2	+ 2,5	+ 0,8
KARTOFFELN, GEMUESE					
0098	KARTOFFELN	86,3	83,6	— 17,7	+ 3,2
0099	WEISSKOHL	87,8	86,4	— 16,3	+ 1,6
0100	WIRSINGKOHL O. A. KOHL	88,7	80,7	— 21,4	+ 9,9
0101	SPEISEMOEHREN	82,1	83,1	— 15,4	— 1,2
0102	SPEISEZWIEBELN O. A. ZWIEBELGEMUESE	71,7	72,9	— 27,2	— 1,6
0103	LAUCH O. A. BLATT- UND STIELGEMUESE	89,1	83,7	— 15,4	+ 6,5
0104	TOMATEN	114,4	114,4	+ 4,5	—
0105	PAPRIKASCHOTEN	92,6	92,9	— 10,5	— 0,3
0106	CHAMPIGNONS O. A. PILZE	98,7	97,7	— 1,1	+ 1,0
0107	BLUMENKOHL	124,6	108,7	+ 15,4	+ 14,6
0108	KOPF- O. EISBERGSALAT	132,7	153,4	— 16,2	— 13,5
0109	SALAT- O. A. GURKEN	58,4	64,6	— 51,5	— 9,6
0110	EISBERGSALAT	84,9	98,1	— 52,6	— 13,5
OBST					
0111	TAFELAEPFEL	109,8	111,1	— 1,7	— 1,2
0112	TAFELBIRNEN	101,4	97,7	— 2,6	+ 3,8
0113	WEINTRAUBEN	139,5	110,5	+ 10,6	+ 26,2
0114	BANANEN	103,8	107,3	+ 3,4	— 3,3
0115	ZITRONEN	93,9	93,9	— 7,8	—
0116	APFELSINEN (ORANGEN)	96,6	95,9	— 1,4	+ 0,7
0117	GRAPEFRUITS	122,4	125,1	— 0,6	— 2,2
0118	KIWIS O. A. FRUECHTE, FRISCH O. GEKUEHLT	98,9	104,9	— 17,4	— 5,7

1. PREISMESSZAHLEN 2000 = 100 IM LANDESDURCHSCHNITT UND VERAENDERUNGEN IN PROZENT

LFD. NR.	WARE, LEISTUNG	MESSZAHL		VERAENDERUNG IN %	
		2000 = 100		JAN. 2005	GEGEN
		JAN. 2005	DEZ. 2004	JAN. 2004	DEZ. 2004
GEMUESE- UND OBSTKONSERVEN, KONFITURE UND HONIG					
0119	ERBSENKONSERVE	110,3	110,3	-	-
0120	PILZKONSERVE	93,1	93,1	- 2,1	-
0121	GEMUESEKONSERVE	81,8	82,5	- 6,8	- 0,8
0122	SAUERKRAUTKONSERVE	113,1	110,8	+ 3,1	+ 2,1
0123	GURKENKONSERVE	97,6	98,5	- 1,7	- 0,9
0124	KERNOBSTKONSERVE	106,5	106,5	+ 7,8	-
0125	STEINOBSTKONSERVE	91,1	91,8	- 12,5	- 0,8
0126	ANANASKONSERVE	95,8	96,6	- 0,8	- 0,8
0127	MARMELADE, KONFITURE, GELEE ETC.	100,5	100,5	- 1,4	-
0128	BIENENHONIG	132,9	135,1	- 6,4	- 1,6
SUESSWAREN, KNABBERGEBAECK					
0129	BONBONS	108,1	108,1	+ 1,0	-
0130	SCHOKOLADE IN TAFELN	121,2	119,2	+ 3,4	+ 1,7
0131	RIEGEL AUS SCHOKOLADE	112,8	112,8	+ 1,7	-
0132	PRALINEN	102,2	102,0	+ 1,1	+ 0,2
0133	GESALZENES O. GEROESTETES SCHALENOBST	114,3	114,3	+ 1,1	-
0134	KEKSE	104,0	104,0	+ 1,2	-
0135	ANDERE DAUERBACKWAREN	106,2	106,2	+ 4,4	-
0136	KARTOFFELCHIPS O. -STICKS	107,2	108,1	- 0,8	- 0,8
KAFFEE, TEE, KAKAOERZEUGNISSE					
0137	BOHNENKAFFEE	83,5	85,2	- 4,4	- 2,0
0138	INSTANT-BOHNENKAFFEE O. A. KAFFEE-EXTRAKT	95,1	94,6	- 0,7	+ 0,5
0139	SCHWARZER O. GRUENER TEE, LOSE	103,5	103,4	-	+ 0,1
0140	SCHWARZER O. GRUENER TEE, IN AUFGUSSBEUTELN	100,0	100,0	- 0,6	-
0141	FRUECHTE- O. KRAEUTERTEE, IN AUFGUSSBEUTELN	102,3	101,8	+ 1,1	+ 0,5
0142	KAKAO-SCHNELLGETRAENK	114,4	113,1	+ 1,9	+ 1,1
0143	KAKAOHALTIGER BROTAUFSTRICH	105,7	106,5	+ 2,2	- 0,8
ALKOHOLFREIE GETRAENKE					
0144	FRUCHTSAFT AUS KERNOBST	101,9	101,9	- 2,4	-
0145	FRUCHTSAFT AUS ZITRUSFRUECHTEN	95,3	95,3	- 5,1	-
0146	MULTIVITAMINSAFT	99,4	100,2	- 1,7	- 0,8

1. PREISMESSZAHLEN 2000 = 100 IM LANDESDURCHSCHNITT UND VERAENDERUNGEN IN PROZENT

LFD. NR.	WARE, LEISTUNG	MESSZAHL		VERAENDERUNG IN %	
		2000 = 100		JAN. 2005 GEGEN	
		JAN. 2005	DEZ. 2004	JAN. 2004	DEZ. 2004
NOCH: ALKOHOLFREIE GETRAENKE					
0147	GEMUESESAFT	92,1	90,7	– 3,6	+ 1,5
0148	MINERALWASSER	113,2	112,7	+ 2,5	+ 0,4
0149	KOFFEINFREIES ERFRISCHUNGSGETRAENK, KOHLENSAEURE	101,0	100,6	–	+ 0,4
0150	KOFFEINHALTIGES ERFRISCHUNGSGETRAENK	99,0	99,0	+ 1,3	–
0151	DIAET-FRUCHTSAFTGETRAENK OHNE KOHLENSAEURE	101,0	101,0	+ 4,4	–
ALKOHOLISCHE GETRAENKE					
0152	BIER	106,4	106,4	+ 6,8	–
0153	BIER, ALKOHOLFREI	113,7	112,0	+ 4,7	+ 1,5
0154	KORN O. DOPPELKORN	106,8	107,1	– 0,2	– 0,3
0155	WEINBRAND O. A. BRANNTWEIN AUS WEIN	102,8	102,7	– 0,6	+ 0,1
0156	LIKOER	100,2	100,8	–	– 0,6
0157	SPIRITUOSE	102,5	102,3	–	+ 0,2
0158	WEISSWEIN	105,7	105,4	+ 1,5	+ 0,3
0159	ROT- O. ROSEWEIN	101,3	101,3	+ 0,4	–
0160	TRAUBENSCHAUMWEIN	100,3	100,9	– 0,3	– 0,6
OBERBEKLEIDUNG, STOFFE					
0161	STRASSENANZUG FUER HERREN	101,8	102,1	–	– 0,3
0162	HERREN-MANTEL	99,8	101,9	– 0,4	– 2,1
0163	HERREN-SAKKO	99,2	101,8	– 1,8	– 2,6
0164	HERREN-STOFFWESTE	98,8	101,4	– 2,6	– 2,6
0165	HERREN-LEDERJACKE	103,4	102,9	+ 0,1	+ 0,5
0166	HERREN-STOFFHOSE	101,3	102,6	– 1,1	– 1,3
0167	HOSE FUER KNABEN	96,6	99,7	– 4,1	– 3,1
0168	HERREN-PULLOVER O. STRICKJACKE	105,9	105,7	+ 2,7	+ 0,2
0169	SWEAT-SHIRT FUER KNABEN	97,7	101,0	– 6,3	– 3,3
0170	JACKE FUER KNABEN	91,3	94,5	– 4,0	– 3,4
0171	DAMEN-KOSTUEM	98,1	98,3	– 1,8	– 0,2
0172	DAMEN-HOSENANZUG	100,9	101,2	+ 3,9	– 0,3
0173	DAMEN-KLEID	98,2	99,3	– 0,2	– 1,1
0174	DAMEN-ROCK	104,4	107,8	– 1,3	– 3,2
0175	DAMEN-STOFFHOSE	99,7	101,8	– 0,4	– 2,1

1. PREISMESSZAHLEN 2000 = 100 IM LANDESDURCHSCHNITT UND VERAENDERUNGEN IN PROZENT

LFD. NR.	WARE, LEISTUNG	MESSZAHL		VERAENDERUNG IN %	
		2000 = 100		JAN. 2005 GEGEN	
		JAN. 2005	DEZ. 2004	JAN. 2004	DEZ. 2004
NOCH: OBERBEKLEIDUNG, STOFFE					
0176	DAMEN-JEANS O. A. FREIZEITHOSE	103,0	102,5	+ 0,7	+ 0,5
0177	DAMENJACKE	97,5	98,2	- 2,4	- 0,7
0178	DAMEN-MANTEL (AUCH KURZMANTEL)	100,4	103,6	+ 0,8	- 3,1
0179	DAMEN-KURZMANTEL, WOLLE ODER MISCHGEWEBE	95,1	98,1	- 5,6	- 3,1
0180	DAMENBLUSE	102,8	105,5	- 1,2	- 2,6
0181	DAMEN-PULLOVER, STRICKJACKE O. TWINSET	97,6	99,1	- 2,2	- 1,5
0182	DAMEN-SHIRT	102,8	102,0	- 3,4	+ 0,8
0183	MAEDCHEN-KOSTUEM O. -KLEID	98,4	100,8	- 0,1	- 2,4
0184	MAEDCHENHOSE	101,3	101,5	+ 3,9	- 0,2
0185	DAMEN- O. HERREN-JOGGING- O. SPORTANZUG	98,6	101,7	- 1,2	- 3,0
0186	FUTTERTAFT	110,9	111,0	- 0,4	- 0,1
SONSTIGE BEKLEIDUNG					
0187	HERREN-BUSINESS-OBERHEMD	96,5	99,0	- 3,2	- 2,5
0188	KRAWATTE	100,3	101,6	- 2,5	- 1,3
0189	HERREN-SHIRT	101,8	102,9	- 0,8	- 1,1
0190	KINDER-SHIRT	92,8	96,0	- 2,7	- 3,3
0191	HERREN-UNTERHEMD	105,9	102,5	+ 1,1	+ 3,3
0192	HERREN-UNTERHOSE	108,9	108,9	+ 3,3	-
0193	KINDER-SCHLAFANZUG O. -NACHTHEMD	104,4	104,9	+ 0,3	- 0,5
0194	DAMEN-UNTERHEMD	106,6	108,1	+ 0,5	- 1,4
0195	DAMEN-SLIP	111,2	111,9	+ 1,9	- 0,6
0196	KINDER-UNTERWAESCHE-SET, UNTERHEMD O. UNTERHOSE ..	115,2	115,3	+ 2,8	- 0,1
0197	DAMEN-NACHTHEMD O. -SCHLAFANZUG	108,0	108,0	- 0,1	-
0198	BH	115,1	115,3	+ 3,0	- 0,2
0199	MIEDERHOESCHEN	104,1	104,7	- 0,7	- 0,6
0200	STRAMPELANZUG O. ZWEIFTEILER FUER SAEUGLING	108,3	109,4	- 2,8	- 1,0
BEKLEIDUNGSZUBEHOER, GARNE					
0201	MUETZE, KAPPE O. HUT	107,6	109,6	+ 3,2	- 1,8
0202	SCHIRM	103,7	103,2	- 0,2	+ 0,5
0203	HANDSCHUHE	108,2	108,2	+ 1,2	-
0204	HERREN-STRUEMPFE O. -SOCKEN	112,8	112,4	+ 2,0	+ 0,4
0205	DAMEN-FEINSTRUMPFHOSE	110,2	109,1	+ 3,4	+ 1,0

1. PREISMESSZAHLEN 2000 = 100 IM LANDESDURCHSCHNITT UND VERAENDERUNGEN IN PROZENT

LFD. NR.	WARE, LEISTUNG	MESSZAHL		VERAENDERUNG IN %	
		2000 = 100		JAN. 2005 GEGEN	
		JAN. 2005	DEZ. 2004	JAN. 2004	DEZ. 2004
NOCH: BEKLEIDUNGSZUBEHOER, GARNE					
0206	KINDER-STRUEMPFE O. -SOCKEN	102,6	101,9	+ 1,2	+ 0,7
0207	KINDER-STRUMPFHOSE	111,7	111,0	- 0,3	+ 0,6
0208	STRICK- O. A. HANDARBEITSGARN	109,5	109,1	+ 0,4	+ 0,4
0209	REISSVERSCHLUSS	116,1	115,6	+ 2,1	+ 0,4
LEDERWAREN					
0210	DAMEN-HANDTASCHE	105,4	105,4	- 2,0	-
0211	AKTENKOFFER, -TASCHE O. -MAPPE	110,8	111,6	- 1,9	- 0,7
0212	SCHULRANZEN O. RUCKSACK	112,9	113,2	+ 0,9	- 0,3
0213	GELDBOERSE, GELDSCHEIN-, BRIEF- O. AUSWEISTASCHE	104,0	103,9	- 2,3	+ 0,1
0214	KOFFER, REISETASCHE, REISERUCKSACK O. REISE-SET ..	103,5	103,5	- 1,0	-
SCHUHE					
0215	KLASSISCHER HERRENSCHUH	107,1	107,4	+ 3,7	- 0,3
0216	HERREN-FREIZEITSCHUH	107,1	108,9	+ 1,0	- 1,7
0217	DAMEN-FREIZEITSCHUH	110,2	110,9	+ 2,6	- 0,6
0218	DAMEN-PUMPS	101,4	103,5	- 1,6	- 2,0
0219	KINDER-HALBSCHUH	104,0	109,3	- 3,4	- 4,8
0220	KLEINKINDER-HALBSCHUH	102,8	108,4	- 6,4	- 5,2
0221	KINDER-HAUSSCHUHE	105,5	104,8	+ 0,6	+ 0,7
0222	JOGGING- O. UNIVERSALSPORTSCHUH, WANDERSCHUH	101,1	101,1	+ 1,8	-
0223	SCHNURSENKEL O. EINLEGESOHLE	107,9	107,3	+ 1,8	+ 0,6
MOEBEL					
0224	KUECHENBLOCK O. EINBAUKUECHE	108,4	108,6	- 0,7	- 0,2
0225	SCHRANKELEMENT AUS EINBAUKUECHE	107,1	106,9	- 0,6	+ 0,2
0226	STUHL O. ECKBANK	108,0	107,8	- 1,4	+ 0,2
0227	WOHNZIMMERSCHRANK	112,6	111,1	+ 4,2	+ 1,4
0228	VITRINE MIT GLASTUEREN	114,3	112,0	+ 3,7	+ 2,1
0229	BADEZIMMERMUEBEL	107,1	107,1	+ 2,6	-
0230	WOHN- O. ESSZIMMERTISCH	110,4	110,3	+ 2,0	+ 0,1
0231	POLSTERGARNITUR	103,0	102,8	- 0,7	+ 0,2
0232	SCHLAFSOFA	111,5	111,3	+ 2,2	+ 0,2
0233	KLEIDERSCHRANK	105,7	105,6	- 0,8	+ 0,1

1. PREISMESSZAHLEN 2000 = 100 IM LANDESDURCHSCHNITT UND VERAENDERUNGEN IN PROZENT

LFD. NR.	WARE, LEISTUNG	MESSZAHL		VERAENDERUNG IN %	
		2000 = 100		JAN. 2005 GEGEN	
		JAN. 2005	DEZ. 2004	JAN. 2004	DEZ. 2004
NOCH: MOEBEL					
0234	BETT	98,8	98,8	– 5,7	–
0235	LATTENROST O. SPRUNGRAHMEN	104,7	106,4	– 0,6	– 1,6
0236	GARDEROBENMOEBEL	106,8	106,7	+ 1,8	+ 0,1
BODENBELAEGE, HEIMTEXTILIEN, MATRATZEN, BETTEN, HAUSHALTSWAESCHE					
0237	TEXTILER BODENBELAG	107,6	112,1	– 0,3	– 4,0
0238	SCHLINGENWARE	103,6	107,9	– 3,5	– 4,0
0239	NICHTTEXTILER BODENBELAG	110,1	110,1	+ 1,3	–
0240	GARDINENTUELL	110,3	111,1	+ 1,4	– 0,7
0241	GARDINEN– O. DEKORATIONSSTOFF	112,1	113,0	+ 0,7	– 0,8
0242	MATRATZE MIT FEDERKERN	102,6	107,0	– 4,4	– 4,1
0243	LATEXMATRATZE O. MATRATZE AUS SCHAUMSTOFF	103,8	104,4	+ 0,5	– 0,6
0244	WOLL– O. FLEECEDECKE	114,9	114,1	+ 2,0	+ 0,7
0245	DAUNEN–EINZIEHDECKE O. –KOPFKISSEN	100,5	100,5	– 0,1	–
0246	BETTBEZUG–GARNITUR	103,4	104,3	– 1,9	– 0,9
0247	BETTLAKEN	106,1	106,6	– 0,4	– 0,5
0248	TISCHDECKE O. AE. AUS TEXTILEM MATERIAL	102,9	102,9	– 1,8	–
0249	HAND–, BADE– O. GAESTETUCH	105,6	105,1	– 0,7	+ 0,5
0250	BADEZIMMERTEPPICH O. BADEZIMMERGARNITUR	98,1	97,5	– 4,6	+ 0,6
PORZELLAN–, STEINGUT–, GLAS– UND KUNST– STOFFWAREN					
0251	KAFFEE–, TAFEL– O. A. SERVICE AUS PORZELLAN	103,7	102,2	+ 0,9	+ 1,5
0252	AUFLAUFFORM AUS GLAS O. FEINKERAMISCHEN STOFFEN ..	108,4	108,8	+ 1,1	– 0,4
0253	BABYFLASCHE AUS KUNSTSTOFF O. GLAS	103,8	104,1	–	– 0,3
0254	WASSER–, WEIN– O. BIERGLAESER	127,0	126,2	+ 6,7	+ 0,6
0255	TAFELGESCHIRR AUS METALL, KUNSTSTOFF, HOLZ	110,6	110,6	+ 2,8	–
0256	WAESCHEKORB O. KLAPPBOX AUS KUNSTSTOFF	103,0	102,3	+ 1,7	+ 0,7
EISEN–, BLECH– UND METALLWAREN					
0257	ESSBESTECK AUS EDELSTAHL	112,9	112,8	+ 1,0	+ 0,1
0258	KUECHENMESSER O. –SCHERE, AUCH GEFLUEGELSCHERE ...	112,7	112,4	+ 1,8	+ 0,3
0259	KOCHTOPF MIT DECKEL	101,3	103,3	– 2,7	– 1,9
0260	BRATPFANNE O. KASSEROLLE	100,0	102,3	– 2,2	– 2,2

1. PREISMESSZAHLEN 2000 = 100 IM LANDESDURCHSCHNITT UND VERAENDERUNGEN IN PROZENT

LFD. NR.	WARE, LEISTUNG	MESSZAHL		VERAENDERUNG IN %	
		2000 = 100		JAN. 2005 GEGEN	
		JAN. 2005	DEZ. 2004	JAN. 2004	DEZ. 2004
NOCH: EISEN-, BLECH- UND METALLWAREN					
0261	KUECHENWAAGE	102,1	103,1	+ 0,3	– 1,0
0262	WERKZEUG (OHNE ELEKTROWERKZEUG U. MALERZUBEHOER)	104,1	104,1	–	–
0263	FUCHSSCHWANZ	105,2	105,2	+ 0,8	–
0264	SCHLAGBOHRER	90,2	90,2	+ 0,7	–
0265	AKKUSCHRAUBER	100,2	99,2	+ 1,7	+ 1,0
0266	VORHAENGE- O. KOFFERSCHLOSS	108,1	108,6	+ 2,1	– 0,5
0267	DRUECKERGARNITUR O. A. METALLWARE	108,7	110,0	+ 0,6	– 1,2
0268	MOTOR-RASENMAEHER	85,0	88,0	– 6,7	– 3,4
0269	GARTENSCHERE, SPATEN O. ASTSCHERE	107,2	107,1	+ 0,7	+ 0,1
0270	NAEGEL, SCHRAUBEN, MUTTERN, DUEBEL O. A.	111,2	107,6	+ 4,9	+ 3,3
0271	MEHRZWECKSCHRAUBEN	114,2	110,5	+ 5,3	+ 3,3
0272	PERSONENWAAGE	102,8	101,7	+ 1,1	+ 1,1
UHREN, SCHMUCK					
0273	DAMEN-ARMBANDUHR	106,0	105,4	+ 3,1	+ 0,6
0274	HERREN-ARMBAND- O. TASCHENUHR	102,1	101,6	– 0,5	+ 0,5
0275	FUNKWECKER O. A. UHR	100,8	100,1	– 1,3	+ 0,7
0276	SCHMUCK AUS EDELMETALL	112,8	112,8	+ 2,5	–
0277	DIAMANTRING	101,8	101,8	+ 0,3	–
0278	SILBERKETTE	100,5	100,5	– 0,1	–
ELEKTRONISCHE WAREN					
0279	HEIZLUEFTER	91,4	91,4	– 1,2	–
0280	HERD MIT BACKOFEN	94,2	94,2	– 0,6	–
0281	MIKROWELLENHERD	78,8	78,8	– 7,3	–
0282	GESCHIRRSPUELMASCHINE	91,7	91,5	– 0,7	+ 0,2
0283	WASCHMASCHINE	89,0	89,1	– 1,3	– 0,1
0284	WAESCHETROCKNER	90,7	90,7	– 2,1	–
0285	KUEHLSCHRANK	89,3	89,3	– 2,4	–
0286	GEFRIERSCHRANK O. -TRUHE	88,8	88,8	– 0,6	–
0287	KOCHENDWASSER-AUTOMAT	105,0	105,0	+ 2,1	–
0288	HEIZ- UND KOCHGERAET MIT ELEKTRISCHER BEHEIZUNG ..	86,3	86,7	– 4,3	– 0,5
0289	BODEN- O. HANDSTAUBSAUGER (KEIN AKKU)	85,7	84,3	– 1,9	+ 1,7
0290	ELEKTRISCHES BACK-, GRILL- UND BRATGERAET	92,7	92,6	– 1,7	+ 0,1

1. PREISMESSZAHLEN 2000 = 100 IM LANDESDURCHSCHNITT UND VERAENDERUNGEN IN PROZENT

LFD. NR.	WARE, LEISTUNG	MESSZAHL		VERAENDERUNG IN %	
		2000 = 100		JAN. 2005 GEGEN	
		JAN. 2005	DEZ. 2004	JAN. 2004	DEZ. 2004
NOCH: ELEKTRONISCHE WAREN					
0291	KAFFEE- O. TEEMASCHINE (KEINE ESPRESSOMASCHINE) ..	100,5	100,5	- 2,8	-
0292	HANDMIXER	106,8	105,8	+ 0,8	+ 0,9
0293	FOEHN O. A. HAARPFLEGEGERAET	103,0	102,8	- 0,2	+ 0,2
0294	ELEKTRISCHER RASIERAPPARAT	106,1	104,8	-	+ 1,2
0295	ANDERE GERAETE FUER DIE GESUNDHEITSPFLEGE	82,5	82,1	- 6,3	+ 0,5
0296	TISCH- O. BODENLEUCHTE	115,8	115,8	- 1,7	-
0297	DECKENFLUTER	92,6	92,6	- 0,8	-
0298	WAND- O. DECKENLEUCHTE	104,0	104,0	+ 0,5	-
0299	ELEKTROINSTALLATIONSMATERIAL O. -ZUBEHOER	99,5	99,5	-	-
0300	DREH-DIMMER	99,5	99,5	+ 2,2	-
0301	GLUEHLAMPE O. HALOGENLAMPE	106,3	105,2	+ 4,3	+ 1,0
0302	ENERGIESPARLAMPE	95,8	95,6	- 1,3	+ 0,2
0303	MIGNONZELLE O. A. BATTERIE FUER ALLG. ZWECKE	104,8	104,6	- 0,3	+ 0,2
RUNDFUNK-, FERNSEH-, PHONOGERAETE UND ZUBEHOER					
0304	FERNSEHEMPFANGSGERAET	74,3	74,4	- 8,0	- 0,1
0305	TRAGBARER FARBFERNSEHER, 37 CM	89,0	89,1	- 7,4	- 0,1
0306	UHREN-RADIO	89,7	90,0	- 5,0	- 0,3
0307	TRAGBARER STEREO-RADIO-RECORDER	92,2	92,2	+ 3,8	-
0308	HIFI-ANLAGE	77,4	77,4	- 6,6	-
0309	TRAGBARER CD-SPIELER (DISKMAN) O. AE.	79,7	79,1	- 5,9	+ 0,8
0310	CD-PLAYER	83,6	83,6	- 0,9	-
0311	AUTORADIO	86,6	86,5	- 7,4	+ 0,1
0312	DVD-REKORDER	66,3	66,3	- 9,7	-
0313	DIGITALER CAMCORDER	76,7	76,7	- 3,3	-
0314	SAT-ANLAGE	79,8	79,8	- 6,1	-
0315	LAUTSPRECHERBOX FUER RUNDFUNK/HIFI	84,5	84,5	- 5,9	-
0316	TONBAND, MINI-DISC O. AE., UNBESPIELT	86,4	85,8	- 0,2	+ 0,7
0317	CD O. AE., BESPIELT, UNTERHALTUNGSMUSIK	105,2	105,2	- 1,6	-
0318	CD O. AE., BESPIELT, KLASSISCHE MUSIK	104,4	104,8	+ 1,0	- 0,4
0319	VIDEO-KASSETTEN, DVDS, DIG. SPEICHER, UNBESP.	91,3	92,0	- 3,3	- 0,8
0320	KOPFHOERER	93,7	92,1	- 0,8	+ 1,7

1. PREISMESSZAHLEN 2000 = 100 IM LANDESDURCHSCHNITT UND VERAENDERUNGEN IN PROZENT

LFD. NR.	WARE, LEISTUNG	MESSZAHL		VERAENDERUNG IN %	
		2000 = 100		JAN. 2005 GEGEN	
		JAN. 2005	DEZ. 2004	JAN. 2004	DEZ. 2004
ANDERE HAUSHALTSWAREN					
0321	FLUESSIGGAS	102,3	102,3	- 2,1	-
0322	KINDERWAGEN	106,9	106,9	- 2,3	-
PUTZ- UND REINIGUNGSMITTEL					
0323	BESEN O. BUERSTE	107,3	107,3	+ 1,4	-
0324	REINIGUNGSTUCH FUER DEN HAUSHALT	103,3	104,1	- 0,8	- 0,8
0325	SCHWAMMTUCH	95,6	96,3	- 3,2	- 0,7
0326	VOLLWASCHMITTEL	97,2	96,2	- 2,6	+ 1,0
0327	FEIN- O. SPEZIALWASCHMITTEL	99,4	98,8	+ 1,4	+ 0,6
0328	WEICHSPUELMITTEL O. A. WASCHHILFSMITTEL	92,6	93,7	- 6,8	- 1,2
0329	GESCHIRRSPUELMITTEL	86,9	88,4	- 9,7	- 1,7
0330	GESCHIRREINIGER FUER DIE SPUELMASCHINE	102,9	104,7	- 2,8	- 1,7
0331	SCHUHCREME O. A. SCHUHPFLEGEMITTEL	106,6	107,2	+ 1,1	- 0,6
0332	SANITAERREINGER	97,8	99,0	- 4,1	- 1,2
0333	METALLPFLEGEMITTEL O. A. PFLEGEMITTEL	105,8	105,4	+ 1,2	+ 0,4
0334	ALLZWECKREINIGER O. A. REINIGUNGSMITTEL	93,1	93,1	- 6,6	-
WAREN FUER DIE KOERPERPFLEGE					
0335	HAARBUERSTE, KAMM O. HAARSPANGE	102,5	102,5	- 1,1	-
0336	EAU DE TOILETTE O. PARFUEM	110,6	110,5	+ 1,2	+ 0,1
0337	HAARSPRAY O. A. -PFLEGEMITTEL, FRISIERARTIKEL	99,2	98,8	- 0,1	+ 0,4
0338	HAAR-SHAMPOO	95,2	95,7	- 6,2	- 0,5
0339	HANDCREME	105,1	105,1	+ 1,4	-
0340	TAGES- O. NACHTCREME	105,7	105,7	+ 0,3	-
0341	KINDERCREME	100,1	100,9	- 1,3	- 0,8
0342	ZAHNBUERSTE (NICHT ELEKTRISCH)	106,6	103,1	- 2,6	+ 3,4
0343	ZAHNCREME	98,6	98,6	- 9,5	-
0344	ANDERE MUND- UND ZAHNPFLEGEMITTEL	93,9	93,9	- 3,6	-
0345	LIPPEN- O. LIPPENPFLEGESTIFT	105,3	106,0	- 1,4	- 0,7
0346	NAGELLACK	104,3	105,0	- 1,8	- 0,7
0347	MAKE UP	100,9	100,9	- 3,3	-
0348	KAJALSTIFT O. MASCARA	106,3	106,6	- 2,0	- 0,3
0349	NICHELEKTR. GEBRAUCHSGUT FUER DIE KOERPERPFLEGE	125,3	123,9	+ 7,6	+ 1,1
0350	RASIERWASSER (AFTERSHAVE) O. A. RASIERMITTEL	108,9	108,3	+ 1,5	+ 0,6

1. PREISMESSZAHLEN 2000 = 100 IM LANDESDURCHSCHNITT UND VERAENDERUNGEN IN PROZENT

LFD. NR.	WARE, LEISTUNG	MESSZAHL		VERAENDERUNG IN %	
		2000 = 100		JAN. 2005 GEGEN	
		JAN. 2005	DEZ. 2004	JAN. 2004	DEZ. 2004
NOCH: WAREN FUER DIE KOERPERPFLEGE					
0351	FEINSEIFE	108,6	108,6	–	–
0352	DUSCHBAD O. A. BADEZUSATZMITTEL	88,8	94,6	– 12,6	– 6,1
0353	DEO-SPRAY O. DEO-ROLLER	99,7	99,3	– 3,7	+ 0,4
0354	PAPIERTASCHENTUECHER	99,4	99,9	– 5,7	– 0,5
0355	TOILETTENPAPIER	96,3	96,7	– 7,0	– 0,4
0356	HOESCHENWINDELN	91,0	91,8	– 2,2	– 0,9
WAREN FUER DIE GESUNDHEITSPFLEGE					
0357	FIEBERTHERMOMETER	93,1	93,3	– 2,0	– 0,2
0358	WUNDPFLASTER	105,6	108,1	+ 0,9	– 2,3
0359	TAMPONS O. A. HYGIENEARTIKEL	102,9	101,0	– 1,5	+ 1,9
0360	KONDOME O. SCHWANGERSCHAFTSTEST	105,0	104,1	+ 1,7	+ 0,9
0361	MELISSENGEIST	102,9	103,3	– 1,5	– 0,4
0362	BABY-MILCHNAHRUNG, PULVERFORM	110,3	110,0	+ 1,9	+ 0,3
0363	KINDERKOST, FERTIGE SAEUGLINGSNAHRUNG	114,9	114,9	+ 0,9	–
0364	NAHRUNGSERGAENZUNGSMITTEL	94,9	94,9	– 1,6	–
FOTOARTIKEL					
0365	DIGITALE KAMERA	78,3	79,0	– 16,4	– 0,9
0366	KLEINBILD-KAMERA	79,8	79,7	– 5,5	+ 0,1
0367	FILME FUER FOTOAPPARATE O. FILMKAMERAS, UNBEL. ...	94,0	96,5	– 2,3	– 2,6
0368	FOTOALBUM	98,5	97,7	+ 0,1	+ 0,8
0369	BRILLENFASSUNG	104,6	104,6	+ 1,1	–
0370	AUGENGLAS, PKV	109,4	108,8	+ 1,4	+ 0,6
0371	AUGENGLAS, GKV	172,2	171,2	+ 1,5	+ 0,6
0372	SONNENBRILLE	108,2	107,2	+ 2,9	+ 0,9
SCHUL- UND BUEROARTIKEL					
0373	TISCH- O. TASCHENRECHNER	113,8	110,1	+ 6,3	+ 3,4
0374	AKTENORDNER O. A. BUEROARTIKEL, A. N. G.	102,3	102,6	– 0,7	– 0,3
0375	FUELLHALTER, KUGELSCHREIBER O. AE.	106,1	106,1	– 2,0	–
0376	CD-ROMS, DVDS O. AE. FUER PCS, UNBESPIELT	81,8	82,1	– 5,0	– 0,4
0377	BRIEFUMSCHLAEGE, BRIEFBLOCK, BRIEFPAPIER	110,0	110,0	–	–
0378	BRIEFBLOCK	104,2	104,2	– 1,2	–

1. PREISMESSZAHLEN 2000 = 100 IM LANDESDURCHSCHNITT UND VERAENDERUNGEN IN PROZENT

LFD. NR.	WARE, LEISTUNG	MESSZAHL		VERAENDERUNG IN %	
		2000 = 100		JAN. 2005 GEGEN	
		JAN. 2005	DEZ. 2004	JAN. 2004	DEZ. 2004
NOCH: SCHUL- UND BUEROARTIKEL					
0379	ANSICHTS- O. GLUECKWUNSCHKARTE	118,4	118,4	-	-
0380	DRUCKERPAPIER	102,8	103,0	- 2,2	- 0,2
0381	SCHULHEFT, MAL- O. ZEICHENBLOCK	100,4	100,4	- 1,8	-
0382	ZEICHENBLOCK	97,0	97,0	- 2,7	-
0383	FARBPATRONE FUER TINTENSTRAHLDRUCKER	102,9	103,5	- 3,9	- 0,6
0384	BLEI-, FARBSTIFT, SCHREIBKREIDE, -KOHLE, O. AE. ..	108,8	108,8	+ 2,2	-
0385	FUELLHALTERPATRONEN	109,0	109,0	+ 3,4	-
0386	FARBKASTEN	97,5	96,8	- 3,1	+ 0,7
SONSTIGE WAREN FUER DIE HAUSHALTS- FUEHRUNG					
0387	KERZE, EINZELN O. MEHRSTUECKPACKUNG	107,5	107,5	-	-
0388	PAPIERWAREN FUER DIE HAUSHALTSFUEHRUNG	99,4	100,1	- 0,1	- 0,7
0389	ALU- O. KLARSICHTFOLIE	99,9	101,6	- 2,6	- 1,7
0390	KLARSICHT-FOLIE	100,9	102,6	- 4,5	- 1,7
0391	VERBRAUCHSGUETER FUER DIE HAUSHALTSFUEHRUNG	106,5	105,6	+ 1,5	+ 0,9
MUSIKINSTRUMENTE					
0392	PIANO	106,5	106,5	- 1,9	-
0393	BLOCKFLOETE	112,2	111,9	+ 3,0	+ 0,3
0394	GITARRE	103,9	104,2	+ 0,7	- 0,3
0395	KEYBOARD	96,1	96,5	- 8,8	- 0,4
SPORT- ODER SPIELWAREN					
0396	ANDERE SPORTARTIKEL	77,4	77,4	- 1,9	-
0397	ZELT	86,3	86,3	- 3,1	-
0398	GARTEN- UND CAMPINGMOEBEL	104,2	103,3	+ 1,5	+ 0,9
0399	LUFTMATRATZE O. A. CAMPINGARTIKEL	100,2	100,6	- 0,7	- 0,4
0400	SKI O. A. WINTERSPORTARTIKEL	102,9	106,0	- 13,5	- 2,9
0401	TENNIS-, HOCKEY-, GOLFSCHLAEGER O. AE.	89,2	88,8	- 7,6	+ 0,5
0402	FUSS- O. A. SPORTBALL	100,7	100,7	- 0,7	-
0403	INLINE-SKATES, SCHLITT- O. ROLLSCHUHE	94,8	94,8	- 0,8	-
0404	FITNESSGERAET	105,4	105,5	- 3,7	- 0,1
0405	KINDER-SPORTHOSE	103,9	103,9	- 2,3	-
0406	SKATSPIEL	97,6	98,5	- 0,9	- 0,9

1. PREISMESSZAHLEN 2000 = 100 IM LANDESDURCHSCHNITT UND VERAENDERUNGEN IN PROZENT

LFD. NR.	WARE, LEISTUNG	MESSZAHL		VERAENDERUNG IN %	
		2000 = 100		JAN. 2005 GEGEN	
		JAN. 2005	DEZ. 2004	JAN. 2004	DEZ. 2004
NOCH: SPORT- ODER SPIELWAREN					
0407	SPIELESAMMLUNG O. A. GESELLSCHAFTSSPIEL	100,9	101,9	– 2,3	– 1,0
0408	PUPPE, AUCH BARBIEPUPPE	100,3	99,8	+ 0,4	+ 0,5
0409	TEDDYBAER O. A. PLUESCHTIER	97,0	97,4	– 1,8	– 0,4
0410	KUNSTSTOFFBAUKASTEN	94,3	94,6	– 5,9	– 0,3
0411	ELEKTRISCHE MODELLEISENBAHNEN O. ZUBEHOER	106,7	106,7	+ 1,3	–
0412	SPIELZEUGAUTO, FUNKFERNGESTEUERT	91,1	90,7	– 4,3	+ 0,4
0413	SPIELEKONSOLE	58,9	59,1	– 15,1	– 0,3
0414	SPIEL FUER SPIELEKONSOLE	94,2	95,8	– 4,2	– 1,7
0415	PC-SPIEL (AKTUELLES ACTION-SPIEL)	101,6	99,9	+ 2,7	+ 1,7
TIERE, TIERFUTTER UND TIERZUBEHOER					
0416	WELLENSITTICH O. A. HEIMTIER	103,1	103,1	– 1,2	–
0417	GEBRAUCHSGUT FUER DIE HEIMTIERHALTUNG	102,0	102,0	– 2,5	–
0418	HUNDE- O. KATZENFUTTER	102,8	102,8	+ 1,2	–
0419	VOGELFUTTER	96,0	96,0	– 1,8	–
0420	KATZENFUTTER	96,4	96,4	– 6,0	–
0421	ANDERES VERBRAUCHSGUT FUER DIE HEIMTIERHALTUNG ...	102,3	102,1	+ 1,6	+ 0,2
GARTENARTIKEL					
0422	BLUMENTOPF O. BLUMENKASTEN	117,0	118,7	+ 1,4	– 1,4
0423	WERKZEUG FUER DIE GARTENPFLEGE AUS KUNSTSTOFF	93,4	93,4	– 6,5	–
0424	VERBRAUCHSGUETER FUER DIE GARTENPFLEGE	111,1	112,7	– 2,5	– 1,4
0425	BLUMENDUENGER	96,6	96,1	– 4,0	+ 0,5
TAPETEN, FARBEN, MALERZUBEHOER					
0426	TAPETE	103,0	102,9	+ 2,5	+ 0,1
0427	ANDERE WAREN FUER SCHOENHEITSREPARATUREN	114,3	113,7	+ 5,2	+ 0,5
0428	MALERPINSEL O. FARBRÖLLER	110,7	110,1	+ 2,7	+ 0,5
0429	ACRYLFARBE	110,3	110,0	+ 0,9	+ 0,3
0430	DISPERSIONSFARBE	111,3	110,3	+ 3,2	+ 0,9
0431	SPACHTELMASSE O. GIPS	106,6	106,6	+ 3,5	–
FEUERZEUGE, ZUENDHOELZER					
0432	ZUENDHOELZER, 10 SCHACHTELN	107,4	106,4	+ 4,5	+ 0,9
0433	EINWEGFEUERZEUG	103,4	103,4	+ 1,8	–

1. PREISMESSZAHLEN 2000 = 100 IM LANDESDURCHSCHNITT UND VERAENDERUNGEN IN PROZENT

LFD. NR.	WARE, LEISTUNG	MESSZAHL		VERAENDERUNG IN %	
		2000 = 100		JAN. 2005	GEGEN
		JAN. 2005	DEZ. 2004	JAN. 2004	DEZ. 2004
FAHRRADER UND ZUBEHOER					
0434	FAHRRAD	103,1	103,1	– 2,8	–
0435	REIFEN O. SCHLAUCH FUEER FAHRRAD	109,2	109,2	+ 3,7	–
0436	ZUBEHOER O. ERSATZTEILE FUEER FAHRRADER	113,1	110,9	+ 2,7	+ 2,0
0437	SCHUTZHELM FUEER FAHRRAD	91,5	91,3	– 6,4	+ 0,2
KRAFTFAHRZEUGZUBEHOER UND –PFLEGE– MITTEL					
0438	AUTOBATTERIE	99,4	98,7	– 0,4	+ 0,7
0439	ZUENDKERZE	105,4	106,4	– 0,8	– 0,9
0440	ANDERES ZUBEHOER–, ERSATZTEIL FUEER KRAFTFAHRZEUGE	101,1	100,5	– 0,5	+ 0,6
0441	SPURKREUZ–GLEITSCHUTZ–SCHNEEKETTEN	92,6	92,0	+ 1,9	+ 0,7
0442	LACK– UND PFLEGEMITTEL FUEER KFZ. UND FAHRRADER ..	107,2	106,9	+ 2,4	+ 0,3
0443	WISCHERBLAETTER	109,5	108,9	+ 3,0	+ 0,6
0444	AUTOKINDERSITZ	108,6	108,5	+ 3,5	+ 0,1
KRAFTFAHRZEUGBEREIFUNG					
0445	PKW–REIFEN, 175/70 R 13 T	95,6	95,4	– 4,8	+ 0,2
0446	PKW–REIFEN	95,3	95,1	– 6,8	+ 0,2
0447	PKW–REIFEN, 195/65 R 15 H	96,8	96,6	– 5,5	+ 0,2
KRAFTSTOFFE					
0448	DIESELKRAFTSTOFF, CETANZAHL < 60	121,0	121,4	+ 10,7	– 0,3
0449	NORMALBENZIN	109,4	108,4	+ 2,6	+ 0,9
0450	SUPERBENZIN	108,5	107,5	+ 2,6	+ 0,9
0451	SUPERBENZIN–PLUS	109,9	109,4	+ 1,9	+ 0,5
MOTORENOEL					
0452	MOTORENOEL	114,6	113,4	+ 2,9	+ 1,1
KOHLE, KAMINHOLZ, HEIZOEL					
0453	STEINKOHLE, KEIN KOKS	106,6	106,6	+ 2,4	–
0454	BRAUNKOHLE, KEIN KOKS	108,9	108,9	+ 2,3	–
0455	ANDERE FESTE BRENNSTOFFE	113,2	113,2	+ 2,8	–
0456	EXTRA LEICHTES HEIZOEL	105,9	106,2	+ 21,3	– 0,3

1. PREISMESSZAHLEN 2000 = 100 IM LANDESDURCHSCHNITT UND VERAENDERUNGEN IN PROZENT

LFD. NR.	WARE, LEISTUNG	MESSZAHL		VERAENDERUNG IN %	
		2000 = 100		JAN. 2005 GEGEN	
		JAN. 2005	DEZ. 2004	JAN. 2004	DEZ. 2004
LEISTUNGEN, GEBUEHREN UND TARIFE					
0457	AENDERUNGSSCHNEIDERARBEIT	111,0	111,0	+ 1,1	—
0458	BESOHLEN, EIN PAAR HERRENSCHUHE	114,7	114,7	+ 1,0	—
0459	SCHUHREPARATUR	114,3	114,3	+ 0,8	—
0460	CHEMISCHE REINIGUNG O. FAERBEN VON BEKLEIDUNG	107,2	107,2	+ 0,5	—
0461	WASCHEN UND BUEGELN VON BEKLEIDUNG	99,5	99,5	—	—
0462	REPARATUR AN EINEM FAHRRAD	117,4	117,4	+ 5,7	—
0463	MIETE FUER EINE GARAGE O. EINEN STELLPLATZ	107,8	107,8	+ 2,4	—
0464	PKW-OBERWAESCHE	117,4	116,5	+ 1,9	+ 0,8
0465	GROSSE INSPEKTION LT. HERSTELLERVORSCHRIFT	116,7	115,6	+ 4,3	+ 1,0
0466	ABGASUNTERSUCHUNG FUER EINEN PKW MIT OTTO-MOTOR ..	105,4	104,9	— 0,3	+ 0,5
0467	BREMSFLUESSIGKEIT WECHSELN BEI EINEM PKW	114,2	114,2	+ 0,2	—
0468	BREMSKLOETZE VORNE ERSETZEN BEI EINEM PKW	116,0	116,0	—	—
0469	ZWEI STOSSDAEMPFER HINTEN ERNEUERN BEI EINEM PKW	110,3	110,3	— 0,2	—
0470	AUSTAUSCH EINER AUSPUFF-ANLAGE BEI EINEM PKW	116,4	116,4	+ 0,9	—
0471	MECHANISCHE KUPPLUNG ERNEUERN BEI EINEM PKW	118,7	117,5	+ 4,9	+ 1,0
0472	LACKIEREN EINES VORDEREN KOTFLUEGELS	120,9	118,9	+ 2,0	+ 1,7
0473	FAHRSCHULUNTERRICHT AUF MITTELKLASSEWAGEN	113,5	112,7	+ 1,6	+ 0,7
0474	GRUNDGEBUEHR FUER THEORETISCHEN FAHRUNTERRICHT ...	105,9	104,6	— 0,4	+ 1,2
0475	TAXIFAHRT	115,5	115,5	+ 0,7	—
0476	FRISEUR/HERREN	109,2	108,9	+ 0,9	+ 0,3
0477	FRISEUR/DAMEN, WASCHEN, SCHNEIDEN, FOEHNEN	111,9	111,4	+ 1,5	+ 0,4
0478	FRISEUR/DAMEN, DAUERWELLEN	110,5	110,1	+ 1,6	+ 0,4
0479	FRISEUREINZELLEISTUNG/DAMEN	112,3	111,5	+ 2,0	+ 0,7
0480	KINOEINTRITTSKARTE	109,3	109,6	— 1,1	— 0,3
0481	ENTGELT FUER HALBTAEGIGEN KINDERGARTENBESUCH	109,8	109,3	+ 2,7	+ 0,5
0482	ENTGELT FUER VOLLTAEGIGEN KINDERKRIPPENBESUCH	103,5	102,1	+ 2,1	+ 1,4
0483	EINTRITTSKARTE INS FREI- O. HALLENBAD	113,8	113,8	+ 3,3	—
0484	DIENTSTLEISTUNGEN EINES FITNESS-STUDIOS	108,4	108,4	+ 3,3	—
0485	FILMENTWICKLUNG O. PAUSCHALE FUER DIGITALISIEREN	97,7	97,7	+ 2,3	—
0486	ABZUG EINES BILDES	92,6	96,6	—	— 4,1

1. PREISMESSZAHLEN 2000 = 100 IM LANDESDURCHSCHNITT UND VERAENDERUNGEN IN PROZENT

LFD. NR.	WARE, LEISTUNG	MESSZAHL		VERAENDERUNG IN %	
		2000 = 100		JAN. 2005 GEGEN	
		JAN. 2005	DEZ. 2004	JAN. 2004	DEZ. 2004
NOCH: LEISTUNGEN, GEBUEHREN UND TARIFE					
0487	REPARATUR AN UNTERHALTUNGSELEKTRONIK	111,7	111,0	+ 3,4	+ 0,6
0488	BATTERIEWECHSEL BEI EINER ARMBANDUHR	102,8	102,8	+ 0,3	—
0489	BODENBELAEGE VERLEGEN UND FIXIEREN	111,8	111,8	+ 1,5	—
0490	ABSCHLEIFEN UND VERSIEGELN VON PARKETTFUSSBODEN ..	104,6	104,6	+ 0,9	—
0491	REPARATUR AN HAUSHALTSGROSSGERAETEN	112,4	112,4	+ 2,9	—
0492	MENSAESSEN, GAENGIGSTE KATEGORIE	114,3	114,3	+ 0,9	—
0493	LEIHGEBUEHR EINES VIDEOFILMES/EINER DVD	95,4	96,5	— 6,3	— 1,1
0494	FRISCHWASSER, ABNAHMEMENGE 6 CBM	110,6	109,5	+ 2,8	+ 1,0
0495	FRISCHWASSER, ABNAHMEMENGE 15 CBM	110,7	109,7	+ 2,4	+ 0,9
0496	MUELLABFUHR, KLEINE MUELLMENGE	105,5	103,9	+ 2,2	+ 1,5
0497	MUELLABFUHR, GROSSE MUELLMENGE	103,4	103,7	+ 0,9	— 0,3
0498	ABWASSERENTSORGUNG BEI PRIVATEN HAUSHALTEN	113,4	112,1	+ 1,7	+ 1,2
0499	STROM, VERBRAUCH VON 200 KWH PRO MONAT	111,9	110,3	+ 2,0	+ 1,5
0500	STROM, VERBRAUCH VON 325 KWH PRO MONAT	112,4	110,7	+ 2,2	+ 1,5
0501	STROM, VERBRAUCH VON 1275 KWH PRO MONAT	119,4	116,9	+ 3,1	+ 2,1
0502	GAS, MONATLICHE ABNAHMEMENGE VON 1000 KWH	126,5	121,6	+ 5,3	+ 4,0
0503	GAS, MONATLICHE ABNAHMEMENGE VON 1600 KWH	130,2	124,7	+ 5,7	+ 4,4
0504	GAS, MONATLICHE ABNAHMEMENGE VON 2300 KWH	132,8	127,0	+ 5,8	+ 4,6
0505	STRASSENBAHN ODER OMNIBUS, EINZELFAHRT	113,5	113,5	+ 1,9	—
0506	STRASSENBAHN ODER OMNIBUS, MEHRFAHRTENKARTE	120,1	120,1	+ 5,8	—
0507	STRASSENBAHN ODER OMNIBUS, MONATSKARTE	115,2	113,3	+ 4,3	+ 1,7
0508	VERBUND-AUSBILDUNGSTARIF	118,0	116,5	+ 4,1	+ 1,3
0509	MOEBELTRANSPORT	107,4	106,1	+ 3,2	+ 1,2
0510	TAGESZEITUNG, EINZELVERKAUF	116,4	116,4	+ 1,9	—
0511	TAGESZEITUNG, ABONNEMENT	118,8	118,1	+ 2,6	+ 0,6
0512	KLEINANZEIGE	120,9	116,1	+ 5,3	+ 4,1
0513	THEATERKARTE/SCHAUSPIEL, TAGESKASSE	109,9	109,9	+ 3,3	—
0514	THEATERKARTE/SCHAUSPIEL, ABONNEMENT	108,4	108,4	+ 6,4	—
0515	OPERN-, MUSICAL-, BALLETTAUFFUEHRUNG, TAGESKASSE	113,2	113,2	+ 5,6	—
0516	OPERN-, MUSICAL-, BALLETTAUFFUEHRUNG, ABONNEMENT	105,9	105,9	+ 3,7	—
0517	EINTRITTSKARTE ZU REGELM. SPORTVERANSTALTUNG	135,6	135,6	+ 3,3	—
0518	LEHRGANGSGEBUEHR EINER VOLKSHOCHSCHULE	136,6	136,6	+ 18,5	—

1. PREISMESSZAHLEN 2000 = 100 IM LANDESDURCHSCHNITT UND VERAENDERUNGEN IN PROZENT

LFD. NR.	WARE, LEISTUNG	MESSZAHL		VERAENDERUNG IN %	
		2000 = 100		JAN. 2005 GEGEN	
		JAN. 2005	DEZ. 2004	JAN. 2004	DEZ. 2004
ALTBAUWOHNUNGEN UND WOHNUNGEN AUS DEM OEFFENTLICH GEFOERDERTEN WOHNUNGSBAU					
0519	ALTBAUWOHNUNG, BIS 70 QM WFL.	110,2	109,9	+ 2,8	+ 0,3
0520	ALTBAUWOHNUNG, MEHR ALS 70 QM WFL.	109,9	109,5	+ 3,0	+ 0,4
0521	WOHNUNG, BIS 70 QM WFL., OEFFENTL. GEF.	110,9	110,2	+ 2,0	+ 0,6
FREIFINANZIERTE MIETWOHNUNGEN SOWIE GARAGEN UND STELLPLAETZE					
0522	FREIFIN. WOHNUNGSBAU, MEHR ALS 70 QM WFL.	105,7	105,7	+ 1,1	–
0523	GARAGEN– 0. STELLPLATZMIETE DER MIETER	104,5	104,3	+ 0,8	+ 0,2
0524	FREIFIN. WOHNUNGSBAU, BIS 70 QM WFL.	105,8	105,7	+ 1,1	+ 0,1

2. VERBRAUCHERPREISINDEX FÜR BAYERN

GESAMTINDEX	WÄGUNGSGE- ANTEIL IN 0/00	2000 = 100		VERÄNDERUNG IN % JAN. 2005 GEGEN	
		DEZ. 2004	JAN. 2005	JAN. 2004	DEZ. 2004
GESAMTINDEX	1000,00	108,4	108,0	+ 2,0	– 0,4
GESAMTINDEX OHNE SAISONABHÄNGIGE NÄHRUNGSMITTEL	983,74	108,4	108,0	+ 2,1	– 0,4
SAISONABHÄNGIGE NÄHRUNGSMITTEL	16,26	103,0	105,2	– 5,5	+ 2,1
GESAMTINDEX OHNE SAISONABHÄNGIGE WAREN	969,04	108,5	108,0	+ 2,0	– 0,5
SAISONABHÄNGIGE WAREN	30,96	104,9	106,5	+ 1,3	+ 1,5
GESAMTINDEX OHNE SAISONABHÄNGIGE WAREN UND DIENSTLEISTUNGEN	945,58	107,9	108,3	+ 2,0	+ 0,4
SAISONABHÄNGIGE WAREN UND DIENSTLEISTUNGEN	54,42	116,3	102,3	+ 1,8	– 12,0
GESAMTINDEX OHNE HEIZÖL UND KRAFTSTOFFE	958,40	108,3	107,9	+ 1,8	– 0,4
HEIZÖL UND KRAFTSTOFFE	41,60	108,8	109,5	+ 6,4	+ 0,6
GESAMTINDEX OHNE HAUSHALTSENERGIE	952,98	108,0	107,5	+ 1,8	– 0,5
GESAMTINDEX OHNE WOHNUNGSNETTOMIETEN UND WOHNUNGSNEBENKOSTEN	755,85	108,9	108,3	+ 2,2	– 0,6

2. VERBRAUCHERPREISINDEX FÜR BAYERN

INDEXHAUPTGRUPPE	WÄGUNGS- ANTEIL IN 0/00	2000 = 100		VERÄNDERUNG IN % JAN. 2005 GEGEN	
		DEZ.	JAN.	JAN.	DEZ.
		2004	2005	2004	2004
2.1. GLIEDERUNG NACH HAUPTGRUPPEN UND GRUPPEN					
NAHRUNGSMITTEL UND ALKOHOLFREIE GETRAENKE	103,35	104,8	105,2	– 0,8	+ 0,4
ALKOHOLISCHE GETRAENKE, TABAKWAREN	36,73	127,5	127,5	+ 15,8	–
BEKLEIDUNG UND SCHUHE	55,09	104,2	103,2	– 0,2	– 1,0
WOHNUNG, WASSER, STROM, GAS UND ANDERE BRENNSTOFFE	302,66	108,0	108,5	+ 2,3	+ 0,5
WOHNUNGSMIETEN (EINSCHL. NEBENKOSTEN)	244,15	106,7	106,9	+ 1,4	+ 0,2
WOHNUNGSNETTOMIETEN	212,17	106,5	106,6	+ 1,4	+ 0,1
SOZIALER WOHNUNGSBAU	9,76	108,5	109,0	+ 1,9	+ 0,5
FREIFINANZIERTER WOHNUNGSBAU	202,41	106,4	106,5	+ 1,4	+ 0,1
WOHNUNGSNEBENKOSTEN	31,98	108,3	109,1	+ 1,7	+ 0,7
HAUSHALTSENERGIE	47,02	115,7	117,7	+ 6,0	+ 1,7
REGELMAESSIGE INSTANDHALTUNG UND REPARATUR DER WOHNUNG	11,49	103,7	104,0	+ 1,7	+ 0,3
EINRICHTUNGSGEGENSTAENDE (MOEBEL), APPARATE, GERAETE UND AUSRUESTUNGEN FUER DEN HAUSHALT SOWIE DEREN INSTANDHALTUNG	68,54	103,0	103,0	– 0,1	–
GESUNDHEITSPFLEGE	35,46	122,5	122,9	+ 3,8	+ 0,3
VERKEHR	138,65	110,1	111,5	+ 3,0	+ 1,3
NACHRICHTENUEBERMITTLUNG	25,21	94,8	95,2	– 1,2	+ 0,4
FREIZEIT, UNTERHALTUNG UND KULTUR	110,85	103,9	98,5	– 0,2	– 5,2
BILDUNGSWESEN	6,66	116,9	117,2	+ 7,0	+ 0,3
BEHERBERGUNGS- UND GASTSTAETTENDIENSTLEISTUNGEN ...	46,57	114,5	110,2	+ 1,9	– 3,8
ANDERE WAREN UND DIENSTLEISTUNGEN (KOERPERPFLE- GE, PERSOENLICHE GEBRAUCHSGEGENSTAENDE, VERSI- CHERUNGSLEISTUNGEN, GEBUEHREN U.AE.)	70,23	110,0	111,2	+ 2,4	+ 1,1

2. VERBRAUCHERPREISINDEX FÜR BAYERN

INDEXTEILGRUPPE	WÄGUNGSGE- ANTEIL IN 0/00	2000 = 100		VERÄNDERUNG IN % JAN. 2005 GEGEN	
		DEZ. 2004	JAN. 2005	JAN. 2004	DEZ. 2004

2.2. GLIEDERUNG NACH WAREN UND DIENSTLEISTUNGEN

WAREN	484,48	106,4	106,6	+ 1,7	+ 0,2
VERBRAUCHSGÜTER	278,37	110,8	111,4	+ 3,5	+ 0,5
GEBRAUCHSGÜTER MIT MITTLERER LEBENSDAUER	101,15	105,0	104,5	– 0,3	– 0,5
LANGLEBIGE GEBRAUCHSGÜTER	104,96	96,0	96,0	– 1,1	–
Dienstleistungen (einschl. Wohnungsnetto- mieten)	515,52	110,2	109,3	+ 2,2	– 0,8
Dienstleistungen (ohne Wohnungsnetto- mieten)	303,35	112,8	111,1	+ 2,7	– 1,5
WOHNUNGSNETTOMIETEN	212,17	106,5	106,6	+ 1,4	+ 0,1

2. VERBRAUCHERPREISINDEX FÜR BAYERN

INDEXTEILGRUPPE	WAEGUNGS- ANTEIL IN 0/00	2000 = 100		VERAENDERUNG IN % JAN. 2005 GEGEN	
		DEZ.	JAN.	JAN.	DEZ.
		2004	2005	2004	2004
2.3. SONDERBERECHNUNG "ADMINISTRIERTE PREISE"					
GESAMTINDEX OHNE ADMINISTRIERTE PREISE	812,79	107,3	106,5	+ 1,6	– 0,7
ADMINISTRIERTE PREISE	187,21	112,8	114,4	+ 3,6	+ 1,4
DIREKT ADMINISTRIERTE PREISE	76,44	112,2	114,8	+ 4,0	+ 2,3
TEILADMINISTRIERTE PREISE	110,77	113,1	114,1	+ 3,4	+ 0,9
2.4. SONDERBERECHNUNG "KRAFTFAHRER–PREISINDEX"					
KRAFTFAHRZEUG–ANSCHAFFUNG UND –UNTERHALTUNG ("KRAFTFAHRER–PREISINDEX")	125,31	108,9	110,6	+ 2,3	+ 1,6
KRAFTWAGEN	33,23	104,2	104,3	– 0,2	+ 0,1
MOTORRAEDER	2,27	105,1	105,1	+ 0,2	–
KRAFTSTOFFE	33,70	109,4	110,3	+ 3,6	+ 0,8
ERSATZTEILE, ZUBEHOER, PFLEGEMITTEL	5,91	101,5	101,8	– 0,9	+ 0,3
REPARATUREN, INSPEKTIONEN, WAGENWAESCHE	25,54	115,2	115,8	+ 1,8	+ 0,5
GARAGENMIETE	9,70	106,1	106,2	+ 1,6	+ 0,1
FAHRSCHULE, FUEHRERSCHEINGEBUEHR	1,30	110,0	110,8	+ 1,1	+ 0,7
KRAFTFAHRZEUGVERSICHERUNG	7,58	98,4	100,6	– 3,6	+ 2,2
KRAFTFAHRZEUGSTEUER	6,08	130,6	155,5	+ 19,1	+ 19,1

2. VERBRAUCHERPREISINDEX FÜR BAYERN

GRUPPE/UNTERGRUPPE	WÄGUNGS- ANTEIL IN 0/00	2000 = 100		VERÄNDERUNG IN %	
				JAN. 2005 GEGEN	
		DEZ. 2004	JAN. 2005	JAN. 2004	DEZ. 2004
2.5. GLIEDERUNG NACH GRUPPEN UND UNTERGRUPPEN					
NAHRUNGSMITTEL UND ALKOHOLFREIE GETRÄENKE	103,35	104,8	105,2	– 0,8	+ 0,4
NAHRUNGSMITTEL	90,47	105,6	106,0	– 0,9	+ 0,4
BROT UND GETREIDEERZEUGNISSE	17,20	107,6	107,6	+ 0,4	–
REIS (EINSCHL. REISZUBEREITUNGEN)	/	104,3	104,3	–	–
BROT, ANDERE BACKWAREN AUS BROTTIG, DAUERBACKWAREN	/	107,9	108,0	+ 0,3	+ 0,1
BROT, ANDERE BACKWAREN AUS BROTTIG	/	108,6	108,7	– 0,1	+ 0,1
DAUERBACKWAREN	/	104,9	104,9	+ 1,9	–
TEIGWAREN (EINSCHL. ZUBEREITUNGEN MIT TEIGWAREN)	/	107,3	106,6	+ 1,0	– 0,7
FEINE BACKWAREN (OHNE DAUERBACKWAREN)	/	105,0	105,2	+ 0,1	+ 0,2
ANDERE GETREIDEERZEUGNISSE UND –ZUBE- REITUNGEN	/	112,6	111,7	+ 1,2	– 0,8
FLEISCH, FLEISCHWAREN	22,74	107,0	107,2	+ 1,0	+ 0,2
RINDFLEISCH (AUCH KALBFLEISCH), FRISCH	/	105,1	106,0	+ 1,8	+ 0,9
SCHWEINFLEISCH, FRISCH	/	110,1	111,1	+ 2,7	+ 0,9
SCHAF- UND ZIEGENFLEISCH, FRISCH ODER TIEFGEFROREN	/	110,4	111,2	+ 2,7	+ 0,7
GEFLÜGELFLEISCH, FRISCH ODER TIEFGE- FROREN	/	106,8	104,1	– 2,7	– 2,5
FLEISCH- UND WURSTWAREN; INNEREIER UND ANDERE SCHLACHTNEBENPRODUKTE	/	107,0	107,3	+ 1,0	+ 0,3
FLEISCHZUBEREITUNGEN	/	106,9	107,4	+ 0,6	+ 0,5
ANDERES FLEISCH, FRISCH ODER TIEFGEFROREN ...	/	101,7	101,7	+ 0,5	–
FISCHE, FISCHWAREN	2,89	117,2	117,9	+ 1,9	+ 0,6
FISCHE, FRISCH	/	125,0	126,4	+ 4,5	+ 1,1
FISCHE UND FISCHFILETS, GETROCKNET, GERÄUCHERT ODER GESALZEN	/	114,8	114,9	+ 1,0	+ 0,1
ANDERE FISCHE UND MEERESTIERE SOWIE DEREN ZUBEREITUNGEN UND KONSERVEN	/	105,1	104,8	– 2,4	– 0,3

2. VERBRAUCHERPREISINDEX FÜR BAYERN

GRUPPE/UNTERGRUPPE	WÄGUNGS- ANTEIL IN 0/00	2000 = 100		VERÄNDERUNG IN % JAN. 2005 GEGEN	
		DEZ.	JAN.	JAN.	DEZ.
		2004	2005	2004	2004
2.5. GLIEDERUNG NACH GRUPPEN UND UNTERGRUPPEN					
MOLKEREIPRODUKTE UND EIER	14,31	103,9	104,2	- 1,4	+ 0,3
VOLLMILCH	/	111,7	111,7	+ 1,5	-
DAUERMILCH (KONDENSMILCH, MILCHPULVER)	/	95,6	97,5	-	+ 2,0
JOGHURT	/	105,3	105,3	- 2,9	-
KAESE UND QUARK	/	100,1	100,0	- 1,3	- 0,1
ANDERE PRODUKTE AUF DER GRUNDLAGE VON MILCH	/	105,3	107,0	- 0,9	+ 1,6
EIER	/	106,3	106,3	- 6,3	-
SPEISEFETTE UND -ÖLE	2,92	99,4	99,0	- 1,0	- 0,4
BUTTER	/	95,0	95,0	-	-
MARGARINE UND ANDERE PFLANZLICHE FETTE (OHNE ÖLE)	/	103,4	102,4	- 2,8	- 1,0
SPEISEÖLE	/	107,3	106,1	- 1,7	- 1,1
ANDERE SPEISEFETTE TIERISCHEN URSPRUNGS	/	108,5	107,3	+ 1,4	- 1,1
OBST	8,43	107,1	111,4	+ 1,2	+ 4,0
ZITRUSFRÜCHTE, FRISCH	/	98,0	98,3	- 2,3	+ 0,3
BANANEN, FRISCH	/	107,3	103,8	+ 3,4	- 3,3
ÄPFEL, FRISCH	/	111,1	109,8	- 1,7	- 1,2
BIRNEN, FRISCH	/	97,7	101,4	- 2,6	+ 3,8
BEEREN UND WEINTRAUBEN, FRISCH	/	110,5	139,5	+ 10,6	+ 26,2
ANDERE FRÜCHTE, FRISCH	/	104,9	98,9	- 17,4	- 5,7
TROCKENOBST, NUESSE	/	114,8	115,9	+ 9,1	+ 1,0
OBSTKONSERVEN, TIEFGEFRORENES OBST	/	95,8	95,2	- 5,8	- 0,6
GEMÜSE (EINSCHL. KARTOFFELN U.Ä. KNOLLEN- GEWÄCHSE)	10,56	96,5	95,9	- 10,6	- 0,6
BLATT- UND STIELGEMÜSE, FRISCH	/	113,6	107,0	- 18,8	- 5,8
SPEISEKOHLE, FRISCH	/	93,0	101,8	- 6,1	+ 9,5

2. VERBRAUCHERPREISINDEX FÜR BAYERN

GRUPPE/UNTERGRUPPE	WÄGUNGS- ANTEIL IN 0/00	2000 = 100		VERÄNDERUNG IN % JAN. 2005 GEGEN	
		DEZ. 2004	JAN. 2005	JAN. 2004	DEZ. 2004
2.5. GLIEDERUNG NACH GRUPPEN UND UNTERGRUPPEN					
FRUCHTGEMUESE, FRISCH	/	96,1	94,6	- 14,0	- 1,6
KNOLLEN- UND WURZELGEMUESE, PILZE, FRISCH ...	/	90,2	90,4	- 8,8	+ 0,2
TROCKENGEMUESE	/	146,3	146,3	+ 2,4	-
TIEFGEFRORENES GEMUESE	/	106,3	104,1	- 4,0	- 2,1
KONSERVIERTES UND VERARBEITETES GEMUESE	/	94,1	93,8	- 2,6	- 0,3
KARTOFFELN, FRISCH	/	83,6	86,3	- 17,7	+ 3,2
KARTOFFELERZEUGNISSE	/	103,2	102,4	-	- 0,8
ZUCKER, MARMELADE, KONFITURE, HONIG, SIRUP UND SUESSWAREN	7,57	108,9	108,9	+ 0,9	-
ZUCKER (EINSCHL. KUNSTLICHE ZUCKERAUS- TAUSCHSTOFFE)	/	107,1	107,1	+ 4,7	-
KONFITURE, MARMELADE, BIENENHONIG	/	118,2	117,1	- 4,3	- 0,9
SCHOKOLADEN UND SONSTIGE SCHOKOLADEN- ERZEUGNISSE	/	115,9	116,9	+ 2,5	+ 0,9
SUESSWAREN	/	103,8	103,9	+ 1,1	+ 0,1
SPEISEEIS	/	97,6	96,4	- 0,9	- 1,2
ANDERE ZUCKERWAREN	/	106,5	105,7	+ 2,2	- 0,8
NAHRUNGSMITTEL A.N.G.	3,85	105,9	106,0	+ 1,0	+ 0,1
SOSSEN UND WUERZEN	/	104,9	104,9	+ 0,6	-
SPEISESALZ UND GEWUERZE	/	111,0	110,1	-	- 0,8
SUPPEN, BACKPULVER UND AEHNLICHE ZUBEREITUNGEN	/	101,2	101,7	+ 1,8	+ 0,5
HOMOGENISIERTE SAEUGLINGS- UND KLEIN- KINDERNAEHRUNG	/	112,9	113,1	+ 1,3	+ 0,2
ANDERE NAHRUNGSMITTEL	/	106,3	106,9	+ 1,2	+ 0,6
ALKOHOLFREIE GETRAENKE	12,88	99,5	99,2	- 0,6	- 0,3
KAFFEE, TEE, KAKAO	4,54	90,6	89,6	- 2,6	- 1,1
KAFFEE	/	86,4	85,0	- 3,8	- 1,6
TEE UND TEEAEHNLICHE ERZEUGNISSE	/	101,6	101,9	+ 0,4	+ 0,3

2. VERBRAUCHERPREISINDEX FÜR BAYERN

GRUPPE/UNTERGRUPPE	WÄGUNGS- ANTEIL IN 0/00	2000 = 100		VERÄNDERUNG IN % JAN. 2005 GEGEN	
		DEZ.	JAN.	JAN.	DEZ.
		2004	2005	2004	2004
2.5. GLIEDERUNG NACH GRUPPEN UND UNTERGRUPPEN					
KAKAOERZEUGNISSE	/	113,1	114,4	+ 1,9	+ 1,1
MINERALWASSER, SAEFTE, LIMONADEN	8,34	104,3	104,5	+ 0,5	+ 0,2
MINERALWASSER	/	112,7	113,2	+ 2,5	+ 0,4
ERFRISCHUNGSGETRAENKE MIT KOHLENSAEURE (OHNE MINERALWASSER)	/	99,0	99,0	+ 1,3	–
FRUCHTSAEFTE, FRUCHTNEKTARE, FRUCHTSAFT- GETRAENKE	/	100,0	100,0	– 1,9	–
GEMUESESAEFTE	/	90,7	92,1	– 3,6	+ 1,5
ALKOHOLISCHE GETRAENKE, TABAKWAREN	36,73	127,5	127,5	+ 15,8	–
ALKOHOLISCHE GETRAENKE	16,86	105,0	105,1	+ 4,1	+ 0,1
SPIRITUOSEN	2,10	102,9	102,8	– 0,2	– 0,1
WEIN	4,85	102,8	102,8	+ 0,6	–
BIER	9,91	106,6	106,7	+ 6,8	+ 0,1
TABAKWAREN	19,87	146,5	146,5	+ 24,3	–
BEKLEIDUNG UND SCHUHE	55,09	104,2	103,2	– 0,2	– 1,0
BEKLEIDUNG UND BEKLEIDUNGSSTOFFE	44,92	103,5	102,6	– 0,4	– 0,9
BEKLEIDUNGSSTOFFE	0,17	111,0	110,9	– 0,4	– 0,1
BEKLEIDUNG	41,44	103,3	102,4	– 0,4	– 0,9
BEKLEIDUNG FUER HERREN	/	102,9	102,0	– 0,3	– 0,9
ANZUEGE	/	99,6	99,4	+ 0,2	– 0,2
SAKKOS UND JACKEN	/	102,0	100,0	– 1,3	– 2,0
HOSEN	/	102,5	101,3	– 0,8	– 1,2
MAENTEL, UMHAENGE U.AE.	/	101,9	99,8	– 0,4	– 2,1
PULLOVER, TWINSETS, STRICKWESTEN UND –JACKEN	/	105,2	105,1	+ 1,6	– 0,1
ARBEITSBEKLEIDUNG	/	103,6	103,6	+ 0,1	–
SPORTBEKLEIDUNG	/	100,3	98,9	– 1,7	– 1,4

2. VERBRAUCHERPREISINDEX FÜR BAYERN

GRUPPE/UNTERGRUPPE	WÄGUNGS- ANTEIL IN 0/00	2000 = 100		VERÄNDERUNG IN % JAN. 2005 GEGEN	
		DEZ.	JAN.	JAN.	DEZ.
		2004	2005	2004	2004
2.5. GLIEDERUNG NACH GRUPPEN UND UNTERGRUPPEN					
HERRENWAESCHE, –STRUEMPFE UND –SOCKEN	/	103,9	103,6	+ 0,1	– 0,3
BEKLEIDUNG FÜR DAMEN	/	103,6	102,8	– 0,3	– 0,8
KOSTÜME, AUCH KOMPLETS UND HOSEN- ANZÜGE	/	100,0	99,6	+ 0,6	– 0,4
ROECKE, HOSEN	/	103,5	102,8	+ 0,1	– 0,7
BLUSEN	/	105,1	102,7	– 0,9	– 2,3
JACKEN	/	98,6	97,9	– 2,1	– 0,7
MAENTEL, UMHAENGE U.AE.	/	100,7	98,0	– 1,9	– 2,7
PULLOVER, TWINSETS, STRICKWESTEN UND –JACKEN	/	99,6	98,2	– 2,0	– 1,4
ARBEITSBEKLEIDUNG	/	106,5	106,5	+ 1,7	–
SPORTBEKLEIDUNG	/	101,6	101,6	– 0,3	–
DAMENWAESCHE (EINSCHL. MIEDERWAREN)	/	108,1	108,1	+ 0,5	–
BEKLEIDUNG FÜR KINDER UND KLEINKINDER	/	103,0	101,9	– 0,7	– 1,1
KNABENOVERBEKLEIDUNG	/	99,2	96,3	– 4,4	– 2,9
MAEDCHENOVERBEKLEIDUNG	/	102,1	101,6	+ 2,2	– 0,5
SPORTBEKLEIDUNG FÜR KNABEN UND MAEDCHEN	/	106,2	106,2	–	–
KINDERWAESCHE (OHNE SAEUGLINGSBEKLEI- DUNG)	/	104,6	103,8	– 0,2	– 0,8
SAEUGLINGSBEKLEIDUNG	/	108,5	107,6	– 3,0	– 0,8
ANDERE BEKLEIDUNGSARTIKEL UND –ZUBEHOER	2,06	104,6	104,2	– 0,6	– 0,4
CHEMISCHE REINIGUNG, WASCHEN UND REPARA- TUR VON BEKLEIDUNG	1,25	106,0	106,0	+ 0,5	–
SCHUHE	10,17	107,2	105,5	+ 0,2	– 1,6
SCHUHE UND SCHUHZUBEHOER	9,78	106,9	105,2	+ 0,2	– 1,6
SCHUHE FÜR HERREN	/	108,3	107,1	+ 2,1	– 1,1
SCHUHE FÜR DAMEN	/	105,7	104,5	+ 0,4	– 1,1

2. VERBRAUCHERPREISINDEX FÜR BAYERN

GRUPPE/UNTERGRUPPE	WÄGUNGS- ANTEIL IN 0/00	2000 = 100		VERÄNDERUNG IN % JAN. 2005 GEGEN	
		DEZ.	JAN.	JAN.	DEZ.
		2004	2005	2004	2004
2.5. GLIEDERUNG NACH GRUPPEN UND UNTERGRUPPEN					
SCHUHE FÜR KINDER	/	107,8	103,8	– 3,3	– 3,7
SCHUHZUBEHÖR	/	107,3	107,9	+ 1,8	+ 0,6
REPARATUR VON SCHUHEN	0,39	114,5	114,5	+ 0,9	–
WOHNUNG, WASSER, STROM, GAS UND ANDERE BRENNSTOFFE	302,66	108,0	108,5	+ 2,3	+ 0,5
WOHNUNGSMIETEN (OHNE NEBENKOSTEN)	212,17	106,5	106,6	+ 1,4	+ 0,1
ALTBAUWOHNUNGEN	/	109,8	110,1	+ 2,9	+ 0,3
NEUBAUWOHNUNGEN	/	105,9	105,9	+ 1,1	–
REGELMÄSSIGE INSTANDHALTUNG UND REPARATUR DER WOHNUNG	11,49	103,7	104,0	+ 1,7	+ 0,3
ERZEUGNISSE FÜR DIE REGELMÄSSIGE INSTAND- HALTUNG UND REPARATUR DER WOHNUNG	6,48	105,4	105,6	+ 1,8	+ 0,2
Dienstleistungen FÜR DIE REGELMÄSSIGE IN- STANDHALTUNG UND REPARATUR DER WOHNUNG	5,01	101,5	101,9	+ 1,4	+ 0,4
WASSERVERSORGUNG UND ANDERE DIENSTLEISTUNGEN IM ZUSAMMENHANG MIT DER WOHNUNG	31,98	108,3	109,1	+ 1,7	+ 0,7
WASSERVERSORGUNG	10,78	109,6	110,6	+ 2,7	+ 0,9
MÜLLABFUHR	6,52	103,8	104,2	+ 1,4	+ 0,4
ABWASSERENTSORGUNG	8,98	112,1	113,4	+ 1,7	+ 1,2
Dienstleistungen IM ZUSAMMENHANG MIT DER WOHNUNG A.N.G.	5,70	105,3	105,0	– 0,2	– 0,3
STROM, GAS UND ANDERE BRENNSTOFFE	47,02	115,7	117,7	+ 6,0	+ 1,7
STROM	18,65	111,5	113,3	+ 2,3	+ 1,6
GAS	9,41	123,3	128,5	+ 5,3	+ 4,2
FLÜSSIGE BRENNSTOFFE (HEIZÖL)	7,90	106,2	105,9	+ 21,3	– 0,3
FESTE BRENNSTOFFE	0,69	110,7	110,7	+ 2,6	–
ZENTRALHEIZUNG, FERNWÄRME U.A.	10,37	123,9	125,3	+ 4,9	+ 1,1
EINRICHTUNGSGEGENSTÄNDE (MÖBEL), APPARATE, GERÄTE UND AUSRÜSTUNGEN FÜR DEN HAUSHALT SOWIE DEREN INSTANDHALTUNG	68,54	103,0	103,0	– 0,1	–

2. VERBRAUCHERPREISINDEX FÜR BAYERN

GRUPPE/UNTERGRUPPE	WÄGUNGSGE- ANTEIL IN 0/00	2000 = 100		VERÄNDERUNG IN % JAN. 2005 GEGEN	
		DEZ. 2004	JAN. 2005	JAN. 2004	DEZ. 2004

2.5. GLIEDERUNG NACH GRUPPEN UND UNTERGRUPPEN

MOBEL, INNENAUSSTATTUNG, TEPPICHE UND ANDERE BODENBELÄGE	33,61	106,9	106,8	+ 0,3	– 0,1
MOBEL UND EINRICHTUNGSGEGENSTÄNDE	28,01	106,9	107,2	+ 0,5	+ 0,3
KÜCHENMOBEL	/	107,9	107,8	– 0,7	– 0,1
SCHLAFZIMMERMOBEL, EINSCHL. MATRATZEN	/	104,1	103,0	– 2,4	– 1,1
POLSTERMOBEL	/	104,8	105,0	+ 0,1	+ 0,2
WOHN-, ESS- UND JUGENDZIMMERMOBEL	/	110,8	112,3	+ 3,5	+ 1,4
ANDERE MOBEL	/	103,9	104,0	+ 0,6	+ 0,1
ELEKTRISCHE LEUCHTEN	/	104,6	104,6	– 0,6	–
TEPPICHE UND ANDERE BODENBELÄGE	4,39	107,3	105,3	– 0,7	– 1,9
REPARATUR AN MÖBELN, EINRICHTUNGS- GEGENSTÄNDEN UND BODENBELÄGEN	1,21	104,6	104,6	+ 0,9	–
HEIMTEXTILIEN	4,79	102,4	102,2	– 0,4	– 0,2
BETTWAREN, BETTWAESCHE	/	101,1	100,8	– 1,1	– 0,3
GÄRDINEN, VORHÄNGE, DEKORATIONSGESTOFFE	/	106,2	105,8	+ 1,1	– 0,4
BADEMATTEN, BADEZIMMEREINRICHTUNGEN	/	97,5	98,0	– 4,4	+ 0,5
ANDERE HEIMTEXTILIEN	/	100,1	100,2	– 0,6	+ 0,1
HAUSHALTSGERÄTE	11,28	93,5	93,6	– 1,3	+ 0,1
ELEKTRISCHE UND ANDERE HAUSHALTSGROSS- GERÄTE	8,05	89,7	89,9	– 1,9	+ 0,2
KÜHL- UND GEFRIERMÖBEL	/	89,6	89,6	– 1,6	–
WASCHMASCHINEN, WÄSCHETROCKNER, BÜGEL- MASCHINEN, GESCHIRRSPELMA-SCHINEN	/	89,5	89,5	– 1,8	–
KÜCHENGERÄTE	/	87,6	87,6	– 3,4	–
RAUMHEIZGERÄTE, WARMWASSERBEREITER	/	103,6	103,6	+ 1,3	–
REINIGUNGSGERÄTE	/	86,0	87,2	– 2,1	+ 1,4
ANDERE HAUSHALTSGROSSGERÄTE	/	106,2	106,2	+ 0,8	–

2. VERBRAUCHERPREISINDEX FÜR BAYERN

GRUPPE/UNTERGRUPPE	WÄGUNGS- ANTEIL IN 0/00	2000 = 100		VERÄNDERUNG IN % JAN. 2005 GEGEN	
		DEZ.	JAN.	JAN.	DEZ.
		2004	2005	2004	2004
2.5. GLIEDERUNG NACH GRUPPEN UND UNTERGRUPPEN					
ELEKTRISCHE KLEINGERÄTE FÜR DEN HAUSHALT	2,14	98,1	98,2	– 1,5	+ 0,1
REPARATUR AN HAUSHALTSGERÄTEN	1,09	112,4	112,4	+ 2,9	–
GLASWAREN, TAFELGESCHIRR UND ANDERE GE- BRÄUCHSGÜTER FÜR DIE HAUSHALTSFÜHRUNG	4,91	106,4	106,3	+ 0,6	– 0,1
GLAS- UND KRISTALLWAREN, TAFELGESCHIRR	/	107,4	108,2	+ 1,3	+ 0,7
BESTECKE, SCHNEID- UND SILBERWAREN	/	112,0	112,2	+ 1,4	+ 0,2
KÜCHEN- UND HAUSHALTSGERÄTE	/	104,6	104,0	–	– 0,6
WERKZEUGE UND GERÄTE FÜR HAUS UND GARTEN	5,73	99,3	99,2	– 0,1	– 0,1
MOTORBETRIEBENE WERKZEUGE UND GERÄTE	1,80	91,6	91,2	– 0,4	– 0,4
GARTENGERÄTE, HANDWERKZEUGE UND ANDERE GEBRÄUCHSGÜTER FÜR DIE HAUSHALTSFÜHRUNG ...	3,93	102,8	102,8	–	–
WAREN UND DIENSTLEISTUNGEN FÜR DIE HAUS- HALTSFÜHRUNG	8,22	100,9	101,2	– 1,2	+ 0,3
VERBRAUCHSGÜTER FÜR DIE HAUSHALTSFÜHRUNG ...	6,03	98,4	98,4	– 2,6	–
REINIGUNGS- UND PFLEGEMITTEL FÜR DEN HAUSHALT	/	96,4	96,4	– 3,6	–
ANDERE KURZLEBIGE HAUSHALTSGÜTER	/	104,1	104,1	+ 0,1	–
DIENSTLEISTUNGEN VON HAUSHALTSHILFEN UND ANDERE HAUSLICHE DIENSTE	2,19	108,0	109,1	+ 2,7	+ 1,0
GESUNDHEITSPFLEGE	35,46	122,5	122,9	+ 3,8	+ 0,3
MEDIZINISCHE ERZEUGNISSE, GERÄTE UND AUS- RÜSTUNGEN	16,33	124,3	124,3	+ 5,2	–
PHARMAZEUTISCHE ERZEUGNISSE	10,31	118,8	118,4	+ 8,4	– 0,3
ANDERE MEDIZINISCHE ERZEUGNISSE	0,56	100,6	100,3	+ 0,1	– 0,3
THERAPEUTISCHE GERÄTE UND AUSRÜSTUNGEN	5,46	137,1	137,8	+ 0,7	+ 0,5
AMBULANTE GESUNDHEITSDIENSTLEISTUNGEN	13,50	119,4	120,3	+ 3,0	+ 0,8
ÄRZTLICHE DIENSTLEISTUNGEN	6,62	112,9	112,9	–	–
ZAHNÄRZTLICHE DIENSTLEISTUNGEN	5,28	112,7	115,1	+ 2,1	+ 2,1

2. VERBRAUCHERPREISINDEX FÜR BAYERN

GRUPPE/UNTERGRUPPE	WÄGUNGSGE- ANTEIL IN 0/00	2000 = 100		VERÄNDERUNG IN % JAN. 2005 GEGEN	
		DEZ. 2004	JAN. 2005	JAN. 2004	DEZ. 2004

2.5. GLIEDERUNG NACH GRUPPEN UND UNTERGRUPPEN

Dienstleistungen nichtärztlicher Gesundheitsdienstberufe	1,60	168,2	168,1	+ 15,1	– 0,1
Stationäre Gesundheitsdienstleistungen	5,63	124,9	124,9	+ 1,1	–
Verkehr	138,65	110,1	111,5	+ 3,0	+ 1,3
Kauf von Fahrzeugen	37,26	104,2	104,3	– 0,3	+ 0,1
Kraftwagen	33,23	104,2	104,3	– 0,2	+ 0,1
Motorräder	2,27	105,1	105,1	+ 0,2	–
Fahrräder	1,76	102,9	102,9	– 2,7	–
Waren und Dienstleistungen für den Betrieb von Privatfahrzeugen	82,22	111,8	114,3	+ 3,8	+ 2,2
Ersatzteile und Zubehör für Privatfahrzeuge	5,37	100,5	100,8	– 1,4	+ 0,3
Reifen und Schläuche für Kraftfahrzeuge und Kraftwagenanhänger	/	95,6	95,8	– 5,3	+ 0,2
Andere Zubehör-, Einzel- und Ersatzteile für Kraftfahrzeuge	/	102,9	103,2	+ 1,2	+ 0,3
Anhänger	/	99,8	99,8	– 0,4	–
Lack- und andere Pflegemittel für Kraftfahrzeuge und Fahrräder	/	106,9	107,2	+ 2,4	+ 0,3
Zubehör, Einzel- und Ersatzteile für Fahrräder	/	110,1	111,3	+ 3,2	+ 1,1
Kraft- und Schmierstoffe für Privatfahrzeuge	34,09	109,5	110,3	+ 3,5	+ 0,7
Kraftstoffe	/	109,4	110,3	+ 3,6	+ 0,8
Normalbenzin	/	108,3	109,3	+ 2,6	+ 0,9
Superbenzin	/	107,6	108,6	+ 2,5	+ 0,9
Dieselmotorkraftstoff	/	121,3	120,9	+ 10,8	– 0,3
Schmierstoffe	/	113,4	114,6	+ 2,9	+ 1,1
Wartung und Reparatur von Privatfahrzeugen	23,70	116,0	116,7	+ 1,9	+ 0,6

2. VERBRAUCHERPREISINDEX FÜR BAYERN

GRUPPE/UNTERGRUPPE	WÄGUNGS- ANTEIL IN 0/00	2000 = 100		VERÄNDERUNG IN %	
		DEZ. 2004	JAN. 2005	JAN. 2005 GEGEN	
				JAN. 2004	DEZ. 2004
2.5. GLIEDERUNG NACH GRUPPEN UND UNTERGRUPPEN					
ANDERE DIENSTLEISTUNGEN IM ZUSAMMENHANG MIT DEM BETRIEB VON PRIVATFAHRZEUGEN	19,06	114,1	122,1	+ 8,0	+ 7,0
VERKEHRSDIENSTLEISTUNGEN	19,17	114,1	113,4	+ 5,3	- 0,6
PERSONENBEFÖRDERUNG IM SCHIENENVERKEHR	4,98	112,6	112,6	+ 5,9	-
PERSONENBEFÖRDERUNG IM STRASSENVERKEHR	1,90	116,0	116,8	+ 2,5	+ 0,7
PERSONENBEFÖRDERUNG IM LUFTVERKEHR	2,39	127,5	116,5	+ 11,4	- 8,6
PERSONENBEFÖRDERUNG IM SEE- UND BINNEN- SCHIFFSVERKEHR	1,07	95,6	95,6	+ 3,4	-
KOMBINIerte PERSONENBEFÖRDERUNGSDIENST- LEISTUNGEN	8,21	113,8	114,9	+ 4,2	+ 1,0
ANDERE AUSGABEN FÜR VERKEHRSDIENST- LEISTUNGEN	0,62	106,1	107,4	+ 3,2	+ 1,2
NACHRICHTENUEBERMITTLUNG	25,21	94,8	95,2	- 1,2	+ 0,4
POST- UND KURIERDIENSTLEISTUNGEN	2,70	103,2	104,9	+ 1,5	+ 1,6
TELEFON- UND TELEFAXGERÄTE, EINSCHL. REPARATUR	1,55	74,2	74,2	- 11,1	-
TELEFON- UND TELEFAXDIENSTLEISTUNGEN	20,96	95,2	95,5	- 1,0	+ 0,3
FREIZEIT, UNTERHALTUNG UND KULTUR	110,85	103,9	98,5	- 0,2	- 5,2
AUDIOVISUELLE, FOTOGRAFISCHE UND INFORMA- TIONSVERARBEITUNGSGERÄTE UND ZUBEHÖR (EINSCHL. REPARATUREN)	22,66	69,6	69,5	- 5,7	- 0,1
GERÄTE FÜR DEN EMPFANG, DIE AUFNAHME UND WIEDERGABE VON TON UND BILD	6,83	80,2	80,2	- 6,3	-
RUNDFUNKEMPFANGS-, -AUFNAHME- UND -WIEDERGABEGERÄTE	/	85,1	85,2	- 4,1	+ 0,1
FERNSEH- UND VIDEOGERÄTE	/	76,1	76,0	- 8,3	- 0,1
FOTO- UND FILMAUSRÜSTUNG, OPTISCHE GE- RÄTE UND ZUBEHÖR	2,04	79,6	79,4	- 8,4	- 0,3
INFORMATIONSVARBEITUNGSGERÄTE (EINSCHL. SOFTWARE UND ZUBEHÖR)	8,89	41,3	40,9	- 10,9	- 1,0
BILD- UND TONTRÄGER	3,75	99,2	99,3	- 0,7	+ 0,1
REPARATUR AN AUDIOVISUELLEN, FOTOGRAFI- SCHEN UND INFORMATIONSVARBEITUNGSGE- RÄTEN	1,15	111,0	111,7	+ 3,4	+ 0,6

2. VERBRAUCHERPREISINDEX FÜR BAYERN

GRUPPE/UNTERGRUPPE	WÄGUNGS- ANTEIL IN 0/00	2000 = 100		VERÄNDERUNG IN % JAN. 2005 GEGEN	
		DEZ.	JAN.	JAN.	DEZ.
		2004	2005	2004	2004
2.5. GLIEDERUNG NACH GRUPPEN UND UNTERGRUPPEN					
ANDERE GROESSERE LANGLEBIGE GEBRAUCHSGUETER FUER FREIZEIT UND KULTUR	1,63	106,4	106,4	+ 0,4	—
GROESSERE LANGLEBIGE GEBRAUCHSGUETER FUER FREIZEIT IM FREIEN	0,77	107,0	107,0	+ 1,9	—
MUSIKINSTRUMENTE UND GROESSERE LANGLEBIGE GEBRAUCHSGUETER FUER FREIZEIT IN RAEUMEN	0,86	105,8	105,8	— 1,1	—
ANDERE GERAETE UND ARTIKEL FUER FREIZEIT- ZWECKE, GARTENERZEUGNISSE UND VERBRAUCHS- GUETER FUER GARTENPFLEGE, HAUSTIERE	18,89	101,9	102,6	— 1,9	+ 0,7
SPIELE, SPIELZEUG UND HOBBYWAREN	3,28	95,2	94,9	— 2,8	— 0,3
GERAETE UND AUSTRUERSTUNGEN FUER SPORT, CAMPING UND ERHOLUNG IM FREIEN	3,02	97,0	96,5	— 5,4	— 0,5
GARTENERZEUGNISSE UND VERBRAUCHSGUETER FUER GARTENPFLEGE	7,70	107,6	109,6	— 0,9	+ 1,9
SCHNITTBLUMEN, TOPF- UND FREILANDPFLANZEN ...	/	108,1	110,5	— 0,7	+ 2,2
BLUMENTOEPFE U.AE.	/	118,7	117,0	+ 1,4	— 1,4
VERBRAUCHSGUETER FUER DIE GARTENPFLEGE	/	106,0	105,3	— 2,9	— 0,7
LIEFERGEBUEHREN FUER BLUMEN UND PFLANZEN	/	99,6	99,6	—	—
HAUSTIERE (EINSCHL. GE- UND VERBRAUCHS- GUETERN FUER DIE TIERHALTUNG)	4,31	100,5	100,6	— 1,0	+ 0,1
VETERINAER- UND ANDERE DIENSTLEISTUNGEN FUER HAUSTIERE	0,58	100,2	100,3	+ 0,1	+ 0,1
FREIZEIT- UND KULTURDIENSTLEISTUNGEN	28,79	112,2	112,2	+ 1,4	—
SPORT- UND ERHOLUNGSDIENSTLEISTUNGEN	6,77	118,0	118,0	+ 3,4	—
KULTURDIENSTLEISTUNGEN	15,94	108,6	108,4	+ 1,1	— 0,2
BESUCH VON THEATER-, MUSIK-, FILM- UND AEHNLICHEN VERANSTALTUNGEN	/	109,4	109,3	+ 2,4	— 0,1
RUNDFUNK- UND FERNSEHGEBUEHREN (EINSCHL. KABELGEBUEHREN, PAY-TV), MIETE VON GE- RAETEN UND ZUBEHOER	/	109,1	109,1	+ 0,3	—
RUNDFUNK- UND FERNSEHGEBUEHREN	/	111,8	111,8	—	—
GEBUEHR FUER KABELFERNSEHEN, PAY-TV	/	105,7	105,8	+ 1,4	+ 0,1

2. VERBRAUCHERPREISINDEX FÜR BAYERN

GRUPPE/UNTERGRUPPE	WÄGUNGS- ANTEIL IN 0/00	2000 = 100		VERÄNDERUNG IN % JAN. 2005 GEGEN	
		DEZ. 2004	JAN. 2005	JAN. 2004	DEZ. 2004
2.5. GLIEDERUNG NACH GRUPPEN UND UNTERGRUPPEN					
LEIHGEBUEHR FUER VIDEOFILM	/	96,5	95,4	– 6,3	– 1,1
ANDERE KULTURDIENSTLEISTUNGEN	/	97,4	96,2	+ 1,7	– 1,2
GLUECKSSPIELE	6,08	115,4	115,4	–	–
ZEITUNGEN, BUECHER UND SCHREIBWAREN	19,08	108,9	109,1	+ 0,9	+ 0,2
BUECHER	6,70	104,8	104,9	+ 1,7	+ 0,1
ZEITUNGEN UND ZEITSCHRIFTEN	8,80	114,2	114,6	+ 1,5	+ 0,4
ANDERE DRUCKERZEUGNISSE	0,67	108,7	108,7	+ 0,2	–
SCHREIBWAREN UND ZEICHENMATERIALIEN	2,91	102,5	102,4	– 2,1	– 0,1
PAUSCHALREISEN	19,80	127,8	97,2	+ 2,6	– 23,9
BILDUNGSWESEN	6,66	116,9	117,2	+ 7,0	+ 0,3
BEHERBERGUNGS- UND GASTSTAETTENDIENSTLEISTUNGEN ...	46,57	114,5	110,2	+ 1,9	– 3,8
VERPFLEGUNGSDIENSTLEISTUNGEN	36,86	111,3	111,6	+ 2,1	+ 0,3
RESTAURANTS, CAFES, STRASSENVERKAUF U.AE.	32,25	111,3	111,7	+ 1,9	+ 0,4
KANTINEN, MENSEN	4,61	111,1	111,1	+ 3,4	–
BEHERBERGUNGSDIENSTLEISTUNGEN	9,71	126,7	105,0	+ 1,4	– 17,1
ANDERE WAREN UND DIENSTLEISTUNGEN	70,23	110,0	111,2	+ 2,4	+ 1,1
KOERPERPFLEGE	19,60	104,9	105,0	– 0,8	+ 0,1
FRISEURLEISTUNGEN UND ANDERE DIENSTLEI- STUNGEN FUER DIE KOERPERPFLEGE	9,05	108,8	109,2	+ 1,3	+ 0,4
ELEKTRISCHE GERAETE FUER DIE KOERPERPFLEGE	0,19	102,3	103,0	– 0,5	+ 0,7
ANDERE ARTIKEL UND ERZEUGNISSE FUER DIE KOERPERPFLEGE	10,36	101,6	101,5	– 2,6	– 0,1
NICHELEKTRISCHE GEBRAUCHSGUETER FUER DIE KOERPERPFLEGE	/	110,6	113,0	+ 1,4	+ 2,2
DUFTWAEISSER UND PARFUEMS	/	110,5	110,6	+ 1,2	+ 0,1
HAARPFLEGEMITTEL, FRISIERARTIKEL	/	97,6	97,7	– 2,4	+ 0,1
HAUTPFLEGEMITTEL	/	104,5	104,3	+ 0,3	– 0,2

2. VERBRAUCHERPREISINDEX FÜR BAYERN

GRUPPE/UNTERGRUPPE	WÄGUNGS- ANTEIL IN 0/00	2000 = 100		VERÄNDERUNG IN % JAN. 2005 GEGEN	
		DEZ.	JAN.	JAN.	DEZ.
		2004	2005	2004	2004
2.5. GLIEDERUNG NACH GRUPPEN UND UNTERGRUPPEN					
MUNDPFLEGEMITTEL	/	97,8	97,8	- 8,6	-
RASIERMITTEL	/	108,3	108,9	+ 1,5	+ 0,6
LIPPEN-, NAGEL- UND AUGENSCHÖNHEITS- PFLEGEMITTEL, MAKE UP	/	104,4	103,9	- 2,2	- 0,5
ANDERE KOERPERPFLEGEMITTEL	/	98,7	96,3	- 7,0	- 2,4
TOILETTPAPIER, PAPIERTASCHENTUECHER UND ÄHNLICHE HYGIENEARTIKEL	/	97,3	97,5	- 3,9	+ 0,2
PERSOENLICHE GEBRAUCHSGEGENSTAENDE A.N.G.	8,34	105,5	105,8	+ 1,1	+ 0,3
SCHMUCK UND UHREN, EINSCHL. REPARATUREN	4,62	104,8	105,0	+ 1,2	+ 0,2
ANDERE PERSOENLICHE GEBRAUCHSGEGENSTAENDE	3,72	106,4	107,0	+ 1,4	+ 0,6
REISEARTIKEL UND ANDERE TAESCHNERWAREN	/	106,6	106,5	- 1,5	- 0,1
SONSTIGE PERSOENLICHE GEBRAUCHSGEGEN- STAENDE	/	106,4	107,1	+ 2,3	+ 0,7
Dienstleistungen sozialer Einrichtungen	10,29	125,8	127,2	+ 10,8	+ 1,1
VERSICHERUNGSDienstleistungen	24,58	108,1	110,5	+ 1,8	+ 2,2
FINANZdienstleistungen A.N.G.	3,59	121,5	121,6	+ 1,2	+ 0,1
ANDERE Dienstleistungen A.N.G.	3,83	105,4	106,1	+ 1,0	+ 0,7

4. Jährliche und monatliche Entwicklung des Verbraucherpreisindex für Bayern
nach verschiedenen Basisjahren

Jahr Monat	Verbraucherpreisindex für Bayern							Veränderung gegenüber dem Vorjahr in %
	1970	1976	1980	1985	1991	1995	2000	
	± 100							

Jährliche Entwicklung

1982 D	182,4	130,7	112,3	92,6	83,4	74,1	69,7	5,3
1983 D	188,3	134,9	116,0	95,5	86,1	76,5	72,0	3,3
1984 D	193,1	138,4	118,9	98,0	88,3	78,5	73,8	2,5
1985 D	197,1	141,2	121,3	100	90,1	80,1	75,3	2,0
1986 D	197,0	141,1	121,3	100,0	90,1	80,0	75,3	0,0
1987 D	197,6	141,5	121,6	100,2	90,3	80,3	75,5	0,2
1988 D	199,8	143,1	123,0	101,4	91,3	81,2	76,4	1,2
1989 D	205,4	147,1	126,5	104,2	93,9	83,4	78,5	2,8
1990 D	210,9	151,1	129,9	107,0	96,4	85,7	80,6	2,7
1991 D	218,8	156,8	134,7	111,0	100	88,9	83,6	3,7
1992 D	228,2	163,6	140,5	115,8	104,3	92,7	87,2	4,3
1993 D	236,2	169,3	145,4	119,9	108,0	96,0	90,2	3,5
1994 D	242,0	173,5	149,0	122,8	110,6	98,3	92,5	2,4
1995 D	246,1	176,4	151,5	124,9	112,5	100	94,0	1,7
1996 D	249,2	178,6	153,4	126,5	113,9	101,3	95,2	1,3
1997 D	253,7	181,8	156,1	128,8	116,0	103,1	96,9	1,8
1998 D	256,4	183,7	157,8	130,1	117,2	104,2	98,0	1,1
1999 D	258,0	184,9	158,7	130,9	117,9	104,8	98,6	0,6
2000 D	261,7	187,5	161,0	132,8	119,6	106,3	100	1,4
2001 D	267,0	191,4	164,4	135,5	122,1	108,5	102,1	2,1
2002 D	271,3	194,5	167,0	137,7	124,0	110,3	103,7	1,6
2003 D	274,9	197,0	169,2	139,5	125,7	111,7	105,0	1,3
2004 D	280,1	200,8	172,4	142,2	128,1	113,8	107,1	2,0

Monatliche Entwicklung

1992 Januar	224,0	160,5	137,9	113,7	102,4	91,0	85,6	4,4
Februar	225,8	161,8	139,0	114,6	103,2	91,7	86,3	4,6
März	226,6	162,4	139,5	115,0	103,6	92,1	86,6	5,1
April	227,3	162,9	139,9	115,3	103,9	92,3	86,8	5,2
Mai	227,7	163,2	140,2	115,6	104,1	92,5	87,0	4,9
Juni	228,8	164,0	140,9	116,1	104,6	93,0	87,4	4,9
Juli	229,3	164,3	141,1	116,3	104,8	93,1	87,6	3,9
August	229,3	164,3	141,1	116,3	104,8	93,1	87,6	4,0
September	229,3	164,3	141,1	116,3	104,8	93,1	87,6	4,0
Oktober	229,5	164,5	141,3	116,4	104,9	93,2	87,7	3,8
November	230,4	165,1	141,8	116,9	105,3	93,6	88,0	3,6
Dezember	230,8	165,4	142,1	117,1	105,5	93,8	88,2	3,6
1993 Januar	232,8	166,8	143,3	118,1	106,4	94,6	88,9	3,9
Februar	234,3	167,9	144,2	118,9	107,1	95,2	89,5	3,8
März	234,9	168,4	144,6	119,2	107,4	95,5	89,8	3,7
April	235,4	168,7	144,9	119,4	107,6	95,6	89,9	3,6
Mai	235,8	169,0	145,2	119,7	107,8	95,8	90,1	3,6
Juni	236,7	169,6	145,7	120,1	108,2	96,2	90,4	3,4
Juli	237,6	170,3	146,2	120,6	108,6	96,5	90,8	3,6
August	237,6	170,3	146,2	120,6	108,6	96,5	90,8	3,6
September	236,9	169,8	145,8	120,2	108,3	96,3	90,5	3,3
Oktober	236,9	169,8	145,8	120,2	108,3	96,3	90,5	3,2
November	237,4	170,1	146,1	120,4	108,5	96,4	90,7	3,0
Dezember	238,0	170,6	146,5	120,8	108,8	96,7	90,9	3,1

Anmerkung: Die prozentualen Veränderungsdaten wurden aus den Daten zur jeweiligen Originalbasis gerechnet, geringe Unterschiede sind ausschließlich auf Rundungsdifferenzen zurückzuführen.

Noch: 4. Jährliche und monatliche Entwicklung des Verbraucherpreisindex für Bayern
nach verschiedenen Basisjahren

Jahr Monat	Verbraucherpreisindex für Bayern							Veränderung gegenüber dem Vorjahr in %
	1970	1976	1980	1985	1991	1995	2000	
	± 100							

Noch: Monatliche Entwicklung

1994	Januar	239,1	171,4	147,2	121,3	109,3	97,1	91,4	2,7
	Februar	240,4	172,3	148,0	122,0	109,9	97,7	91,9	2,6
	März	240,6	172,5	148,1	122,1	110,0	97,8	91,9	2,4
	April	240,9	172,6	148,3	122,2	110,1	97,9	92,0	2,3
	Mai	241,5	173,1	148,7	122,6	110,4	98,1	92,3	2,4
	Juni	242,4	173,7	149,2	123,0	110,8	98,5	92,6	2,4
	Juli	243,0	174,2	149,6	123,3	111,1	98,7	92,9	2,3
	August	243,5	174,5	149,9	123,6	111,3	98,9	93,0	2,5
	September	243,0	174,2	149,6	123,3	111,1	98,7	92,9	2,6
	Oktober	242,8	174,0	149,5	123,2	111,0	98,7	92,8	2,5
	November	243,0	174,2	149,6	123,3	111,1	98,7	92,9	2,4
	Dezember	243,7	174,7	150,0	123,7	111,4	99,0	93,1	2,4
1995	Januar	243,9	174,8	150,1	123,8	111,5	99,1	93,2	2,1
	Februar	245,1	175,7	150,9	124,4	112,1	99,6	93,7	1,9
	März	245,4	175,9	151,0	124,5	112,2	99,7	93,8	1,9
	April	245,9	176,2	151,3	124,8	112,4	99,9	93,9	2,0
	Mai	246,1	176,4	151,5	124,9	112,5	100,0	94,0	1,9
	Juni	246,6	176,7	151,8	125,2	112,7	100,2	94,2	1,7
	Juli	247,1	177,1	152,1	125,4	113,0	100,4	94,4	1,7
	August	246,9	176,9	151,9	125,3	112,9	100,3	94,3	1,4
	September	246,6	176,7	151,8	125,2	112,7	100,2	94,2	1,5
	Oktober	246,4	176,6	151,6	125,0	112,6	100,1	94,1	1,4
	November	246,1	176,4	151,5	124,9	112,5	100,0	94,0	1,3
	Dezember	246,9	176,9	151,9	125,3	112,9	100,3	94,3	1,3
1996	Januar	247,3	177,3	152,2	125,5	113,1	100,5	94,5	1,4
	Februar	248,3	178,0	152,8	126,0	113,5	100,9	94,9	1,3
	März	248,8	178,3	153,1	126,3	113,8	101,1	95,1	1,4
	April	248,8	178,3	153,1	126,3	113,8	101,1	95,1	1,2
	Mai	249,1	178,5	153,3	126,4	113,9	101,2	95,2	1,2
	Juni	249,3	178,7	153,4	126,5	114,0	101,3	95,3	1,1
	Juli	250,1	179,2	153,9	126,9	114,3	101,6	95,5	1,2
	August	249,6	178,9	153,6	126,7	114,1	101,4	95,4	1,1
	September	249,8	179,0	153,7	126,8	114,2	101,5	95,5	1,3
	Oktober	249,6	178,9	153,6	126,7	114,1	101,4	95,4	1,3
	November	249,6	178,9	153,6	126,7	114,1	101,4	95,4	1,4
	Dezember	250,3	179,4	154,0	127,0	114,4	101,7	95,6	1,4
1997	Januar	251,5	180,3	154,8	127,7	115,0	102,2	96,1	1,7
	Februar	252,5	181,0	155,4	128,2	115,4	102,6	96,5	1,7
	März	252,3	180,8	155,2	128,0	115,3	102,5	96,4	1,4
	April	251,8	180,4	154,9	127,8	115,1	102,3	96,2	1,2
	Mai	252,8	181,1	155,6	128,3	115,6	102,7	96,6	1,5
	Juni	253,0	181,3	155,7	128,4	115,7	102,8	96,7	1,5
	Juli	255,0	182,7	156,9	129,4	116,6	103,6	97,4	2,0
	August	255,2	182,9	157,1	129,5	116,7	103,7	97,5	2,3
	September	254,7	182,6	156,8	129,3	116,5	103,5	97,3	2,0
	Oktober	254,7	182,6	156,8	129,3	116,5	103,5	97,3	2,1
	November	255,0	182,7	156,9	129,4	116,6	103,6	97,4	2,2
	Dezember	255,5	183,1	157,2	129,7	116,8	103,8	97,6	2,1

Anmerkung: Die prozentualen Veränderungsdaten wurden aus den Daten zur jeweiligen Originalbasis gerechnet, geringe Unterschiede sind ausschließlich auf Rundungsdifferenzen zurückzuführen.

Noch: 4. Jährliche und monatliche Entwicklung des Verbraucherpreisindex für Bayern
nach verschiedenen Basisjahren

Jahr Monat	Verbraucherpreisindex für Bayern							Veränderung gegenüber dem Vorjahr in %
	1970	1976	1980	1985	1991	1995	2000	
	± 100							

Noch: Monatliche Entwicklung

1998	Januar	255,5	183,1	157,2	129,7	116,8	103,8	97,6	1,6
	Februar	256,0	183,4	157,5	129,9	117,0	104,0	97,8	1,4
	März	255,7	183,3	157,4	129,8	116,9	103,9	97,7	1,4
	April	256,0	183,4	157,5	129,9	117,0	104,0	97,8	1,7
	Mai	256,7	184,0	158,0	130,3	117,4	104,3	98,1	1,6
	Juni	256,9	184,1	158,1	130,4	117,5	104,4	98,2	1,6
	Juli	257,4	184,5	158,4	130,7	117,7	104,6	98,4	1,0
	August	257,2	184,3	158,3	130,5	117,6	104,5	98,3	0,8
	September	256,7	184,0	158,0	130,3	117,4	104,3	98,1	0,8
	Oktober	256,0	183,4	157,5	129,9	117,0	104,0	97,8	0,5
	November	256,0	183,4	157,5	129,9	117,0	104,0	97,8	0,4
	Dezember	256,2	183,6	157,7	130,0	117,1	104,1	97,9	0,3
1999	Januar	256,0	183,4	157,5	129,9	117,0	104,0	97,8	0,2
	Februar	256,5	183,8	157,8	130,2	117,2	104,2	98,0	0,2
	März	256,9	184,1	158,1	130,4	117,5	104,4	98,2	0,5
	April	257,7	184,7	158,6	130,8	117,8	104,7	98,5	0,7
	Mai	257,7	184,7	158,6	130,8	117,8	104,7	98,5	0,4
	Juni	258,2	185,0	158,9	131,0	118,0	104,9	98,6	0,5
	Juli	259,2	185,7	159,5	131,5	118,5	105,3	99,0	0,7
	August	259,4	185,9	159,6	131,7	118,6	105,4	99,1	0,9
	September	258,4	185,2	159,0	131,2	118,1	105,0	98,7	0,7
	Oktober	257,9	184,9	158,7	130,9	117,9	104,8	98,6	0,8
	November	258,4	185,2	159,0	131,2	118,1	105,0	98,7	1,0
	Dezember	259,4	185,9	159,6	131,7	118,6	105,4	99,1	1,2
2000	Januar	260,1	186,4	160,1	132,0	118,9	105,7	99,4	1,6
	Februar	260,6	186,8	160,4	132,3	119,1	105,9	99,6	1,6
	März	260,4	186,6	160,3	132,1	119,0	105,8	99,5	1,3
	April	260,6	186,8	160,4	132,3	119,1	105,9	99,6	1,1
	Mai	260,1	186,4	160,1	132,0	118,9	105,7	99,4	0,9
	Juni	261,4	187,3	160,9	132,7	119,5	106,2	99,9	1,3
	Juli	262,5	188,1	161,5	133,2	120,0	106,7	100,3	1,3
	August	261,9	187,7	161,2	132,9	119,7	106,4	100,1	1,0
	September	262,7	188,3	161,7	133,3	120,1	106,8	100,4	1,7
	Oktober	262,2	187,9	161,4	133,1	119,9	106,6	100,2	1,6
	November	262,5	188,1	161,5	133,2	120,0	106,7	100,3	1,6
	Dezember	264,8	189,8	163,0	134,4	121,1	107,6	101,2	2,1
2001	Januar	264,0	189,2	162,5	134,0	120,7	107,3	100,9	1,5
	Februar	265,3	190,2	163,3	134,7	121,3	107,8	101,4	1,8
	März	265,3	190,2	163,3	134,7	121,3	107,8	101,4	1,9
	April	266,4	190,9	164,0	135,2	121,8	108,3	101,8	2,2
	Mai	267,7	191,8	164,8	135,9	122,4	108,8	102,3	2,9
	Juni	268,0	192,0	164,9	136,0	122,5	108,9	102,4	2,5
	Juli	268,5	192,4	165,3	136,2	122,7	109,1	102,6	2,3
	August	268,0	192,0	164,9	136,0	122,5	108,9	102,4	2,3
	September	268,0	192,0	164,9	136,0	122,5	108,9	102,4	2,0
	Oktober	267,2	191,5	164,4	135,6	122,1	108,6	102,1	1,9
	November	266,6	191,1	164,1	135,3	121,9	108,4	101,9	1,6
	Dezember	269,5	193,2	165,9	136,8	123,2	109,5	103,0	1,8

Anmerkung: Die prozentualen Veränderungsdaten wurden aus den Daten zur jeweiligen Originalbasis gerechnet, geringe Unterschiede sind ausschließlich auf Rundungsdifferenzen zurückzuführen.

Noch: 4. Jährliche und monatliche Entwicklung des Verbraucherpreisindex für Bayern
nach verschiedenen Basisjahren

Jahr Monat	Verbraucherpreisindex für Bayern							Veränderung gegenüber dem Vorjahr in %
	1970	1976	1980	1985	1991	1995	2000	
	± 100							

Noch: Monatliche Entwicklung

2002	Januar	269,8	193,3	166,1	136,9	123,3	109,6	103,1	2,2
	Februar	270,6	193,9	166,5	137,3	123,7	110,0	103,4	2,0
	März	271,1	194,3	166,9	137,6	123,9	110,2	103,6	2,2
	April	270,8	194,1	166,7	137,4	123,8	110,1	103,5	1,7
	Mai	271,4	194,5	167,0	137,7	124,0	110,3	103,7	1,4
	Juni	271,4	194,5	167,0	137,7	124,0	110,3	103,7	1,3
	Juli	272,1	195,0	167,5	138,1	124,4	110,6	104,0	1,4
	August	271,6	194,7	167,2	137,8	124,2	110,4	103,8	1,4
	September	271,6	194,7	167,2	137,8	124,2	110,4	103,8	1,4
	Oktober	271,6	194,7	167,2	137,8	124,2	110,4	103,8	1,7
	November	270,6	193,9	166,5	137,3	123,7	110,0	103,4	1,5
	Dezember	273,4	196,0	168,3	138,8	125,0	111,1	104,5	1,5
2003	Januar	273,2	195,8	168,2	138,6	124,9	111,0	104,4	1,3
	Februar	274,8	196,9	169,1	139,4	125,6	111,7	105,0	1,5
	März	275,0	197,1	169,3	139,6	125,7	111,8	105,1	1,4
	April	274,5	196,7	169,0	139,3	125,5	111,5	104,9	1,4
	Mai	274,0	196,3	168,6	139,0	125,2	111,3	104,7	1,0
	Juni	274,5	196,7	169,0	139,3	125,5	111,5	104,9	1,2
	Juli	275,5	197,5	169,6	139,8	126,0	112,0	105,3	1,3
	August	275,3	197,3	169,4	139,7	125,8	111,9	105,2	1,3
	September	275,0	197,1	169,3	139,6	125,7	111,8	105,1	1,3
	Oktober	275,0	197,1	169,3	139,6	125,7	111,8	105,1	1,3
	November	274,8	196,9	169,1	139,4	125,6	111,7	105,0	1,5
	Dezember	276,8	198,4	170,4	140,5	126,6	112,5	105,8	1,2
2004	Januar	277,1	198,6	170,6	140,6	126,7	112,6	105,9	1,4
	Februar	277,6	199,0	170,9	140,9	126,9	112,8	106,1	1,0
	März	278,4	199,5	171,4	141,3	127,3	113,1	106,4	1,2
	April	279,2	200,1	171,9	141,7	127,6	113,5	106,7	1,7
	Mai	280,0	200,7	172,3	142,1	128,0	113,8	107,0	2,2
	Juni	280,0	200,7	172,3	142,1	128,0	113,8	107,0	2,0
	Juli	281,0	201,4	173,0	142,6	128,5	114,2	107,4	2,0
	August	281,6	201,8	173,3	142,9	128,7	114,4	107,6	2,3
	September	280,8	201,2	172,8	142,5	128,4	114,1	107,3	2,1
	Oktober	281,8	202,0	173,5	143,0	128,8	114,5	107,7	2,5
	November	280,5	201,0	172,7	142,4	128,2	114,0	107,2	2,1
	Dezember	283,7	203,3	174,6	144,0	129,7	115,3	108,4	2,5
2005	Januar	282,6	202,5	174,0	143,4	129,2	114,8	108,0	2,0
	Februar								
	März								
	April								
	Mai								
	Juni								
	Juli								
	August								
	September								
	Oktober								
	November								
	Dezember								

Anmerkung: Die prozentualen Veränderungsdaten wurden aus den Daten zur jeweiligen Originalbasis gerechnet, geringe Unterschiede sind ausschließlich auf Rundungsdifferenzen zurückzuführen.

Umstellung der Verbraucherpreisindizes auf die Basis 2000 \triangleq 100

Mit Berichtsmonat Februar 2003 wurden die Preisindizes für die Lebenshaltung bundesweit von der Basis 1995 \triangleq 100 auf die Basis 2000 \triangleq 100 umgestellt. Im Zuge dessen wurde die Berechnung der Preisindizes für die Lebenshaltung spezifischer Haushaltstypen (4-Personen-Haushalte mit höherem Einkommen, 4-Personen-Haushalte mit mittlerem Einkommen, 2-Personen-Haushalte mit geringem Einkommen) eingestellt. Ab diesem Zeitpunkt wird nur mehr der bisherige Preisindex für die Lebenshaltung aller privaten Haushalte, der in „Verbraucherpreisindex (für Bayern)“ umbenannt wurde, berechnet und veröffentlicht.

Anmerkungen zum Ergebnisausweis

a) Systematische Gliederung

Mit der Umbasierung auf das Basisjahr 1995 \triangleq 100 wurde eine Ergebnisgliederung in Anlehnung an die EU-weit harmonisierte Klassifikation COICOP (Classification of individual consumption by purpose) eingeführt, die die vorherige Ergebnisgliederung ablöste. Rückrechnungen für die entsprechenden Gliederungspositionen wurden bis einschließlich Januar 1995 durchgeführt. Dies bedeutet, daß lange Zeitreihen für Indizes von Hauptgruppen, Gruppen und Untergruppen für die Zeit vor Januar 1995 nicht vorliegen.

b) Nachweis der Wohnungsmieten

Es wird nun ein getrennter Nachweis von Indizes der Nettomieten und der Wohnungsnebenkosten praktiziert. Der Index der Wohnungsnebenkosten enthält die Positionen Wasser, Müllabfuhr, Abwasserbeseitigung und sonstige Nebenkosten. Ein Index der Bruttomieten wird nur mehr für die Wohnungsmieten insgesamt publiziert, nicht jedoch für einzelne Teilgruppen (Altbau, Neubau usw.).

c) Index der administrierten Preise

Der Umfang der in den Index der administrierten Preise einbezogenen Güter richtet sich nach dem Jahresgutachten 2003/2004 des Sachverständigenrates zur Beurteilung der gesamtwirtschaftlichen Entwicklung. Dementsprechend werden in diesem Index berücksichtigt:

- Direkt administrierte Preise:
Ausgewählte Verkehrstarife, Rundfunk- und Fernsehgebühren, Eintritte und Gebühren für Kultur- und Bildungseinrichtungen sowie Sportanlagen, Wohnungsnebenkosten, Kfz-Steuer, Kfz-Prüfungs- und Zulassungsgebühren, Führerschein- und Parkgebühren, Friedhofsgebühren, Wettgebühren.
- Teiladministrierte Preise:
Tarife für Strom, Zentralheizung, Fernwärme, Preise für feste Brennstoffe, Post- und Fernspreckgebühren, Nettomieten im sozialen Wohnungsbau, Preise für Güter der Gesundheitspflege, Rechtsanwalts-, Notar- und Maklergebühren, Steuerberatungskosten, Beiträge zur privaten Krankenversicherung, Sozialschutzleistungen.

d) Unsystematische Zusammenfassungen

Im Rahmen der unsystematischen Zusammenfassungen setzen sich die Positionen wie folgt zusammen:

- Saisonabhängige Nahrungsmittel: Frisches Obst und Gemüse, Frischfisch.
- Saisonabhängige Waren: Saisonabhängige Nahrungsmittel, Kohle, Heizöl, Schnittblumen und Topfpflanzen.
- Saisonabhängige Waren und Dienstleistungen: Saisonabhängige Waren, Pauschalreisen, Mieten für Ferienwohnungen und -häuser.
- Haushaltsenergie: Strom, Gas, Heizöl, Kohle, Zentralheizung, Fernwärme.